

Sommario

Lettera agli stakeholder	2
Informazioni generali	4
Nota metodologica	4
Analisi di Materialità	6
Il marchio Cimberio	15
La storia	17
Vision, mission e valori	19
I mercati e le performance economico-finanziarie	20
Processo di creazione del valore	20
Innovazione di prodotto, processo e servizio	22
Qualità e sicurezza dei prodotti	24
Informazioni ambientali	27
Consumi ed efficienza energetica	28
Emissioni di gas serra	29
Gestione delle risorse idriche	30
Prodotti e Materiali	32
Gestione dei rifiuti	33
Informazioni sociali	34
Coinvolgimento e dialogo con gli stakeholder	34
Politiche di gestione del capitale umano	35
Organico	36
Salute e sicurezza	41
Benessere lavorativo	42
Customer experience e soddisfazione del cliente	43
Partnership per lo sviluppo delle comunità locali	44
Informazioni sulla Governance	46
Corporate Governance	46
Governance sostenibile	48
Etica, integrità e gestione trasparente del business	48
Rispetto dei diritti umani	51

Lettera agli stakeholder

Gentilissimi,

quello che avete tra le mani, e lo diciamo con un misto tra orgoglio ed emozione, è il primo Bilancio di Sostenibilità della Cimberio. Un documento fatto di parole e di numeri, di storie e di sfide: un modo per parlarvi e raccontare quello che siamo, quello che abbiamo fatto e faremo per rendere il concetto di sostenibilità qualcosa di reale e concreto e non solo una bella idea.

Questo Bilancio di Sostenibilità dice molte cose, ma la prima che vuole dire – e la dice a voi – è questa: grazie. Perché quello che avete tra le mani è frutto di un percorso nel quale tutti voi siete stati coinvolti e per il quale avete contribuito dedicando un po' del vostro tempo, un po' della vostra attenzione, un po' della vostra fiducia. Questo Bilancio di Sostenibilità dice che crediamo molto nell'importanza della sostenibilità aziendale, ci crediamo per davvero. Ci crediamo talmente tanto che ci piace pensare alla sostenibilità come una scelta consapevole, e non come un obbligo imposto. Ecco perché questo Bilancio, ecco perché questo Bilancio ora. Abbiamo deciso di intraprendere questo percorso anche se la Commissione Europea ha stabilito che Cimberio rientrerà tra le imprese soggette a questo adempimento a partire dal 2025. Lo abbiamo fatto perché per abitudine siamo soliti cercare di anticipare il cambiamento, lo abbiamo fatto per farci trovare pronti e consapevoli quando la legge renderà obbligatorio allegare al Bilancio “dei numeri” anche il Bilancio di Sostenibilità. Lo abbiamo fatto perché lo riteniamo giusto, importante, necessario.

Il documento che state leggendo è una fotografia, anzi è un film: che racconta di noi guardando indietro, guardandosi attorno e guardando avanti. Racconta delle sfide raccolte in un periodo fatto di complicati equilibri internazionali guastati da conflitti ancora lontani da un'idea di soluzione e da un mercato sempre più esigente. Racconta dei traguardi tagliati, traguardi importanti come l'ottenimento della certificazione per la parità di genere. Siamo state tra le prime aziende del settore metalmeccanico in Italia a conseguire questa certificazione, la prima in assoluto nel nostro territorio.

Racconta dei passi avanti fatti sulle tematiche ESG: un acronimo che ci diventerà ogni giorno più familiare e che sta per Environmental, Social, e Governance. Si tratta di tre dimensioni che serviranno a verificare e misurare l'impegno in termini di sostenibilità di un'impresa e che si traducono in azioni quotidiane, in un modo di essere azienda. Tutto ciò che si fa, in ogni fase del processo produttivo, è così legato da un unico filo conduttore che tocca ogni area, ogni attività, ogni progetto, ogni idea. Ed ecco che questo Bilancio racconterà del nostro impegno costante a ridurre sempre di più l'impatto ambientale delle nostre attività, delle attenzioni volte a creare un ambiente di lavoro sereno, sicuro, rispettoso. Racconterà delle cose fatte a favore del territorio che ci circonda e del nostro Lago d'Orta, per restituire un po' di quella bellezza e di quella ricchezza con cui riempie le nostre giornate e la nostra vista. Racconterà del processo che sta dietro alla scelta di un fornitore, al quale chiediamo di rispettare e fare propri i nostri stessi valori. Racconterà di come seguiamo le nostre valvole: di come le accompagniamo nel loro viaggio fino al cliente finale.

Questo Bilancio di Sostenibilità, infine, è un impegno preso. Nei vostri confronti, ma anche nei confronti delle future generazioni e dell'ambiente che ci circonda, nei confronti delle donne e degli uomini che vivono il nostro territorio, di un domani che abbiamo il dovere di preparare migliore e sereno. Un impegno che abbiamo formalizzato, ufficializzato, concretizzato. E che ci accompagnerà, guidandoci, negli anni e nelle sfide che verranno.

Informazioni generali

Nota metodologica

Il presente documento rappresenta il primo Bilancio di Sostenibilità di Cimberio S.p.A., redatto con l'obiettivo di fornire una panoramica completa e dettagliata degli impatti ambientali e sociali derivanti dalla condotta dell'azienda, oltre a rendicontare le iniziative che Cimberio ha intrapreso per migliorare le proprie performance in materia di sostenibilità.

Il documento che segue è stato redatto prendendo a riferimento una selezione degli "European Sustainability Reporting Standards" (ESRS) pubblicati dall'EFRAG (European Financial Reporting Advisory) e approvati dalla Commissione Europea a luglio 2023, secondo quanto indicato dall'ESRS 1 – Prescrizioni generali. I principi generali applicati per la redazione del Bilancio di Sostenibilità sono quelli stabiliti nell'Appendice B dell'ESRS 1 (pertinenza, rappresentazione fedele, comparabilità, verificabilità e comprensibilità) così come gli indicatori di performance selezionati, che sono rappresentativi degli specifici ambiti di sostenibilità analizzati. La selezione di tali indicatori è stata effettuata sulla base di un'analisi di rilevanza, come descritto nella sezione "*Analisi di materialità*".

Questa prima edizione del Bilancio di Sostenibilità intende articolare un indice dei contenuti già in linea ai requisiti di disclosure introdotti dalla nuova Corporate Sustainability Reporting Directive (Direttiva UE 2464/2022, anche nota attraverso l'acronimo "CSRD") e dagli ESRS.

Quindi, in base alle indicazioni contenute nell'Appendice D dell'ESRS 1, le informazioni contenute nel documento sono raggruppate in quattro capitoli principali:

- **informazioni generali:** riporta le informazioni relative all'identità di Cimberio, all'assetto societario e la struttura del proprio business;
- **informazioni ambientali:** riporta le informazioni di carattere ambientale, partendo dalle politiche per arrivare ai consumi aziendali;
- **informazioni sociali:** riporta le informazioni di carattere sociale, relative alla gestione del personale e ai rapporti con gli stakeholder esterni;
- **informazioni sulla governance:** riporta le informazioni relative alla condotta dell'impresa.

Il perimetro di rendicontazione per i dati quantitativi presentati nei capitoli Informazioni ambientali ed Informazioni sociali include la società Cimberio S.p.A. nei suoi stabilimenti situati nei comuni novaresi di San Maurizio d'Opaglio e Pogno, così come le Informazioni sulla governance e la sua composizione.

Le informazioni generali fanno invece riferimento alla storia ed ai risultati del Gruppo Cimberio che include Cimberio S.p.A. e le società controllate al 31/12/2023, come specificato nella sezione Assetto societario e struttura organizzativa.

I dati presentati fanno riferimento all'esercizio che si è chiuso il 31 dicembre 2023 con comparazione, ove possibile, con i risultati del 2022.

Si sottolinea che l'azienda non ricade nel campo di applicazione del D.Lgs. n. 254 del 30 dicembre 2016 che, in attuazione della Direttiva 2014/95/UE, ha previsto l'obbligo di redazione di una Dichiarazione Non Finanziaria ("DNF") per gli enti di interesse pubblico che superano determinate soglie quantitative. Il presente Bilancio di Sostenibilità è pertanto redatto su base volontaria e non rappresenta una DNF.

Il documento è stato realizzato mediante il coinvolgimento delle diverse funzioni aziendali, è stato approvato dal Consiglio di Amministrazione di Cimberio in data 18 settembre 2024 e non è oggetto di revisione da parte di un soggetto terzo.

Il Bilancio di Sostenibilità è pubblicato all'interno del sito istituzionale di Cimberio: www.cimberio.it

Per ogni informazione è possibile contattare l'azienda all'indirizzo: info@cimberio.it

Analisi di Materialità

L'analisi di materialità è stata condotta attraverso l'approccio "Impact Materiality", secondo cui le tematiche considerate rilevanti vengono definite "materiali" in quanto connesse ad impatti positivi o negativi, effettivi o potenziali, di breve o lungo periodo, che le attività aziendali generano sull'ambiente e sulla società ("inside-out").

Per pervenire all'analisi di doppia rilevanza prevista dagli standard ESRS, questo approccio verrà completato nei prossimi esercizi di reporting con la valutazione dei rischi e delle opportunità materiali che possono influenzare l'enterprise value di Cimberio e la capacità dell'impresa di creare valore nel breve, medio e lungo termine (c.d. "Financial Materiality", approccio "outside-in").

L'analisi realizzata nel 2023 come attività propedeutica alla redazione del presente Bilancio di Sostenibilità si è articolata nei passaggi dettagliati di seguito.

Identificazione dei temi e degli impatti rilevanti

In assenza di standard settoriali specifici, per l'identificazione dei temi e degli impatti ESG potenzialmente rilevanti per l'azienda è stata condotta un'analisi di benchmark rispetto alle società competitor o comparabile di Cimberio. Questo processo ha consentito di predisporre una lista di tematiche potenzialmente materiali, suddivise in quattro ambiti principali come segue.

AMBITO	TEMI POTENZIALMENTE MATERIALI ANALIZZATI
Responsabilità economica	<ul style="list-style-type: none"> • Innovazione di prodotto, processo e servizio • Performance economica e solidità finanziaria • Soddisfazione del cliente e customer experience • Qualità e sicurezza dei prodotti • Gestione responsabile della supply chain
Responsabilità ambientale	<ul style="list-style-type: none"> • Economia circolare e gestione dei materiali • Gestione delle risorse idriche • Consumi ed efficienza energetica • Gestione dei rifiuti • Emissioni di gas serra
Responsabilità sociale	<ul style="list-style-type: none"> • Coinvolgimento, e formazione del personale • Diversità, equità e inclusione • Salute e sicurezza dei lavoratori • Partnership e collaborazioni • Benessere dei lavoratori e welfare aziendale • Supporto allo sviluppo delle comunità locali
Governance	<ul style="list-style-type: none"> ▪ Etica, integrità e gestione trasparente del business ▪ Coinvolgimento e dialogo con gli stakeholder ▪ Compliance normativa e anticorruzione ▪ Rispetto dei diritti umani ▪ Gestione dei rischi e sistemi di controllo interno • Aspetti ESG nella strategia e nella governance

Ciascuna di queste tematiche è associata a determinati impatti che Cimberio genera o potrebbe generare con la propria attività di impresa nei confronti dei suoi stakeholder, della società in generale e del Pianeta.

Valutazione dei temi materiali

Per la valutazione delle tematiche e degli impatti, Cimberio ha coinvolto diverse categorie di stakeholder, tramite la somministrazione di una survey di prioritizzazione degli aspetti di sostenibilità per ciascuna delle quattro aree esaminate.

Il questionario è stato sottoposto sia internamente al Consiglio di Amministrazione di Cimberio ed a una parte dei dipendenti, che a stakeholder esterni alla società quali fornitori e clienti, ed ha richiesto di ordinare in termini di impatto decrescente i temi rilevanti per ciascuna area, in considerazione dell'entità e della portata degli impatti, della relativa probabilità di accadimento e del carattere di rimediabilità (nel caso di impatti negativi).

A valle di una rielaborazione e ponderazione dei risultati medi raccolti, è stata definita una soglia di materialità che includa almeno il 50% dei temi di ciascuna delle quattro aree esaminate, includendo eventuali ex aequo del ranking complessivo.

A questo step è seguita la validazione delle tematiche emerse come materiali e del livello di priorità assegnata da parte del Gruppo di Lavoro e del CEO di Cimberio S.p.A. Roberto Cimberio.

Rappresentazione dei temi materiali

La tabella che segue descrive, per ogni tematica risultata materiale per Cimberio, i principali impatti generati e le relative modalità di presidio e monitoraggio.

TEMATICHE MATERIALI	PRINCIPALI IMPATTI POSITIVI INSIDE OUT EFFETTIVI E/O POTENZIALI	PRINCIPALI IMPATTI NEGATIVI INSIDE OUT EFFETTIVI E/O POTENZIALI	POLITICHE, STRUMENTI A PRESIDIO E MODALITÀ DI MONITORAGGIO
<p>Innovazione di prodotto, processo e servizio <i>(responsabilità economica)</i></p>	<ul style="list-style-type: none"> • Cimberio garantisce stabilità di impiego per il personale aziendale in funzione della resilienza e competitività dell'Organizzazione nel sistema economico di riferimento • Cimberio garantisce lo sviluppo di un ecosistema di aziende e partner in grado di accrescere le competenze e la portata di progetti innovativi nel territorio e/o nel settore 	<ul style="list-style-type: none"> • Mancata disponibilità in tempo utile di soluzioni tecniche necessarie a soddisfare nuove normative in tema ambientale o di sicurezza • La Società non contribuisce allo sviluppo tecnologico del settore • La Società non distribuisce nei mercati prodotti ad elevate performance ambientali 	<ul style="list-style-type: none"> • Brevetti di invenzione • Partecipazione a bandi e progetti di ricerca • Collaborazioni con università • Approccio strategico di investimento in imprese altamente innovative
<p>Performance economica e solidità finanziaria <i>(responsabilità economica)</i></p>	<ul style="list-style-type: none"> • Cimberio crea valore economico e sociale che può essere generato tra i diversi stakeholder con cui l'Organizzazione interagisce (ad esempio, dipendenti, comunità locali, business partner) • Cimberio garantisce stabilità di impiego per il personale aziendale e opportunità per ciascun collaboratore di realizzare pienamente il proprio potenziale 	<ul style="list-style-type: none"> • Mancata creazione e/o distribuzione di valore economico e occupazionale per il territorio di riferimento in cui la Società opera • Instabilità del business con conseguenze negative per il personale, i collaboratori e i fornitori 	<ul style="list-style-type: none"> • Codice Etico • Revisione contabile del bilancio civilistico • Margini di risultato e indici di redditività • Business plan
<p>Soddisfazione del cliente e customer experience <i>(responsabilità economica)</i></p>	<ul style="list-style-type: none"> • Cimberio distribuisce nel mercato prodotti più aderenti alle richieste dei clienti, grazie all'avvio di percorsi di dialogo e collaborazione strutturati nei loro confronti • Cimberio contribuisce efficacemente alla soddisfazione delle reali esigenze / bisogni della clientela 	<ul style="list-style-type: none"> • Perdita di fiducia da parte dei clienti della Società a seguito di notizie incerte o comunicazione mancante da parte dell'azienda • Insoddisfazioni della clientela in seguito a richieste ed aspettative eventualmente non rispettate dalla Società 	<ul style="list-style-type: none"> • Sistema di gestione dei reclami • Supporto post-vendita • Report di soddisfazione sul prodotto • KPI sul numero resi quale strumento di monitoraggio
<p>Qualità e sicurezza dei prodotti <i>(responsabilità economica)</i></p>	<ul style="list-style-type: none"> • Elevata soddisfazione dei clienti, grazie all'attenzione posta da Cimberio nell'offrire un servizio di massima qualità e alla cura dei dettagli relativi ai prodotti • Cimberio tutela la salute e la sicurezza dei clienti con prodotti attenti a garantire il rispetto di tutte le norme in merito ad un utilizzo sicuro e privo di rischi dei prodotti 	<ul style="list-style-type: none"> • La Società produce prodotti di scarsa qualità con conseguente danno economico per il cliente e generazione precoce di rifiuti • Danni a cose o persone a seguito dell'utilizzo dei prodotti offerti, a causa di livelli di sicurezza degli stessi non sufficienti • Riduzione della soddisfazione dei clienti per mancanza di qualità nei prodotti 	<ul style="list-style-type: none"> • Certificazione del Sistema di Gestione per la qualità ISO 9001 • Certificazione PED (Pressure Equipment Directive) ed altre normative cogenti • Certificazioni di prodotto • visite di sorveglianza da Enti Ispettivi
<p>Gestione delle risorse idriche <i>(responsabilità ambientale)</i></p>	<ul style="list-style-type: none"> • Cimberio tutela la biodiversità e gli ecosistemi idrici che stanno alla base dell'intero sistema economico e sociale in cui l'organizzazione opera • Salute e benessere delle comunità locali che dipendono dai corpi idrici (fiumi, laghi, falde acquifere etc.) presso cui avvengono gli scarichi idrici • Cimberio distribuisce nei mercati prodotti e servizi con elevate performance ambientali e in grado di ridurre sprechi e perdite di acqua 	<ul style="list-style-type: none"> • Scarsità di acqua potabile per le persone, le attività agricole e industriali, con conseguenze negative sulle comunità locali e sull'economia del territorio • Livelli elevati di inquinamento dei corpi idrici nei territori degli impianti produttivi della Società e conseguenti criticità rispetto alle comunità locali 	<ul style="list-style-type: none"> • Certificazione del Sistema di Gestione Ambientale ISO 14001 • Impianti di produzione a ciclo chiuso • Sistema di monitoraggio e reporting centralizzato dei consumi idrici (in fase di implementazione)

TEMATICHE MATERIALI	PRINCIPALI IMPATTI POSITIVI INSIDE OUT EFFETTIVI E/O POTENZIALI	PRINCIPALI IMPATTI NEGATIVI INSIDE OUT EFFETTIVI E/O POTENZIALI	POLITICHE, STRUMENTI A PRESIDIO E MODALITÀ DI MONITORAGGIO
Consumi ed efficienza energetica <i>(responsabilità ambientale)</i>	<ul style="list-style-type: none"> • Cimberio riduce il proprio impatto ambientale, grazie all'implementazione di iniziative di efficientamento energetico e una maggiore sensibilizzazione dei dipendenti e grazie al passaggio di approvvigionamento da fonti energetiche convenzionali a fonti energetiche rinnovabili • Cimberio riduce l'impatto ambientale e crea valore socioeconomico, contribuendo alla creazione di comunità energetiche locali, in partnership con il territorio di riferimento 	<ul style="list-style-type: none"> • Possibile contributo negativo rispetto alla crisi energetica come conseguenza dell'elevato livello di consumi e della mancata implementazione di azioni di efficientamento • Aumento delle emissioni connesse ad un elevato consumo energetico da fonti non rinnovabili 	<ul style="list-style-type: none"> • Certificazione del Sistema di Gestione Ambientale ISO 14001 • Certificazione del Sistema di Gestione dell'energia ISO 50001 • Utilizzo di impianti a tecnologia fotovoltaica • Macchinari per il recupero termico sul circuito di raffreddamento
Gestione dei rifiuti <i>(responsabilità ambientale)</i>	<ul style="list-style-type: none"> • Salute e benessere delle comunità locali grazie ad una corretta e responsabile gestione dei rifiuti che non genera inquinamento in atmosfera, nel suolo o nei corpi idrici • Sensibilità e consapevolezza del personale e del mercato sui temi ESG 	<ul style="list-style-type: none"> • Livelli elevati di inquinamento dell'atmosfera, dei corpi idrici e del suolo nei territori degli impianti produttivi della Società e conseguenti criticità rispetto alle comunità locali 	<ul style="list-style-type: none"> • Certificazione del Sistema di Gestione Ambientale ISO 14001 • Re-immissione di scarti di produzione e sfridi nel ciclo produttivo • Iniziative "plastic free"
Emissioni di gas serra <i>(responsabilità ambientale)</i>	<ul style="list-style-type: none"> • Cimberio contribuisce positivamente alla lotta al cambiamento climatico (es: implementazione di una strategia climatica per Cimberio) • Sensibilità e consapevolezza del personale e del mercato sui temi ESG • Cimberio distribuisce nei mercati prodotti e servizi con elevate performance ambientali 	<ul style="list-style-type: none"> • La Società non contribuisce alla lotta al cambiamento climatico, connesso al mancato allineamento a normative, target o standard relativi a emissioni e climate change • Conseguenze negative sulle comunità locali e sull'economia del territorio generate dall'esposizione delle stesse all'emissione dei gas (eventi atmosferici critici, alluvioni, siccità ecc.) • Accentuazione del fenomeno delle migrazioni climatiche 	<ul style="list-style-type: none"> • Certificazione del Sistema di Gestione Ambientale ISO 14001 • Certificazione del Sistema di Gestione dell'energia ISO 50001 • Utilizzo di impianti a tecnologia fotovoltaica • Macchinari per il recupero termico sul circuito di raffreddamento
Coinvolgimento, e formazione del personale <i>(responsabilità sociale)</i>	<ul style="list-style-type: none"> • Cimberio garantisce l'opportunità per ciascun collaboratore di realizzare pienamente il proprio potenziale • Cimberio diffonde cultura e competenze inerenti al business di riferimento 	<ul style="list-style-type: none"> • La Società crea un limitato impatto occupazionale sul territorio di riferimento, a causa di scelte di assunzione che non prendono in considerazione le esigenze lavorative della popolazione del territorio • Mancata crescita delle competenze - hard e soft - dei propri dipendenti e conseguente riduzione della loro soddisfazione • Riduzione dell'opportunità di sviluppare prodotti e strutture produttive innovative e caratterizzate da ridotti impatti sociali o ambientali 	<ul style="list-style-type: none"> • Certificazione della parità di genere UNI PDR 125 • Politica per la parità di genere • Piani formativi • Fondazione Academy
Salute e sicurezza dei lavoratori <i>(responsabilità sociale)</i>	<ul style="list-style-type: none"> • Cimberio tutela il benessere psico-fisico, la salute e la sicurezza dei dipendenti e di tutti gli individui la cui attività operativa è sotto il diretto controllo dell'organizzazione 	<ul style="list-style-type: none"> • Incidenza significativa di infortuni o malattie professionali frequenti e/o gravi • Livelli di stress da lavoro correlato accusati dal personale aziendale 	<ul style="list-style-type: none"> • Certificazione Etica SA8000 (Social Accountability System) • Sorveglianza sanitaria

TEMATICHE MATERIALI	PRINCIPALI IMPATTI POSITIVI INSIDE OUT EFFETTIVI E/O POTENZIALI	PRINCIPALI IMPATTI NEGATIVI INSIDE OUT EFFETTIVI E/O POTENZIALI	POLITICHE, STRUMENTI A PRESIDIO E MODALITÀ DI MONITORAGGIO
	<ul style="list-style-type: none"> Cimberio rispetta le leggi e i regolamenti (anche di natura volontaria) in vigore nell'ambito della salute e sicurezza sui luoghi di lavoro 		<ul style="list-style-type: none"> Certificazione del Sistema di Gestione per la salute e sicurezza sul lavoro ISO 45001 Audit interni ed esterni sul sistema di gestione
Benessere dei lavoratori e welfare aziendale <i>(responsabilità sociale)</i>	<ul style="list-style-type: none"> Cimberio garantisce l'opportunità per ciascun collaboratore di realizzare pienamente il proprio potenziale L'ambiente aziendale in Cimberio favorisce lo sviluppo di relazioni positive tra i lavoratori 	<ul style="list-style-type: none"> Riduzione della soddisfazione dei dipendenti a causa di uno scarso coinvolgimento ed equilibrio vita-lavoro Distribuzione iniqua della ricchezza nei confronti dei dipendenti, riscontrabile in una mancanza di servizi essenziali, in una retribuzione non adeguata o nell'assenza di servizi di welfare accessori Impatti sociali derivati dalla instabilità legata alle dinamiche di turnover e talent attraction (stabilità di impiego) 	<ul style="list-style-type: none"> Certificazione Etica SA8000 (Social Accountability System) Sportello di supporto per la compilazione del 730 Benefit ai neogenitori Servizi integrativi per la salute fisica e mentale (Sessioni con nutrizionista, psicologo e fisioterapista)
Etica, integrità e gestione trasparente del business <i>(governance)</i>	<ul style="list-style-type: none"> Cimberio mette a disposizione investimenti/capitali a beneficio dell'ecosistema economico in cui opera con effetti importanti, per esempio, sul tasso di occupazione a livello locale 	<ul style="list-style-type: none"> Impatti sociali derivanti dal mancato rispetto del codice di comportamento interno (es. comportamenti inadeguati o negligenti da parte del personale in relazione ad aspetti legati all'etica) La Società non rispetta le leggi e i regolamenti (anche di natura volontaria) in vigore in ambito economico, ambientale e sociale 	<ul style="list-style-type: none"> Certificazione Etica SA8000 (Social Accountability System) Modello Organizzativo e di Gestione ai sensi del DLgs 231/2001 Codice Etico Whistleblowing
Coinvolgimento e dialogo con gli stakeholder <i>(governance)</i>	<ul style="list-style-type: none"> Benessere e prosperità dei principali stakeholder con cui Cimberio interagisce (es: dipendenti, comunità locali, business partner, ecc.) grazie al consolidamento del rapporto con i propri clienti, tramite canali di contatto e dialogo continui e gestione trasparente delle informazioni Sensibilità e consapevolezza della clientela e del mercato sui temi ESG 	<ul style="list-style-type: none"> Gli interessi e le esigenze degli stakeholder non vengono considerati dalla Società, con conseguenze negative su benessere, prosperità e salute Mancato rispetto dei principi e dei valori dell'organizzazione da parte di dipendenti o dei fornitori della Società 	<ul style="list-style-type: none"> Certificazione Etica SA8000 (Social Accountability System) Codice Etico Strumenti a presidio e modalità di monitoraggio della relazione citati nelle sezioni relative a lavoratori, clienti e fornitori Canali di interazione
Rispetto dei diritti umani <i>(governance)</i>	<ul style="list-style-type: none"> Cimberio tutela i diritti umani fondamentali e i diritti dei lavoratori attraverso requisiti, procedure, controlli e partnership in materia In Cimberio si tutela il benessere psico-fisico, la salute e la sicurezza dei dipendenti e di tutti gli individui la cui attività operativa è sotto il diretto controllo dell'organizzazione 	<ul style="list-style-type: none"> Nella Società si sviluppano pratiche e condizioni di lavoro inadeguate ad assicurare il rispetto dei diritti umani (sfruttamento, discriminazione etc.) Possibilità di incidere negativamente sulla tutela dei diritti fondamentali dei membri del personale e di tutti i collaboratori con cui la Società si interfaccia, anche lungo la catena di fornitura 	<ul style="list-style-type: none"> Certificazione Etica SA8000 (Social Accountability System) Modello Organizzativo e di Gestione ai sensi del DLgs 231/2001 Codice Etico Verifica dei requisiti dei fornitori

Content Index

European Sustainability Reporting Standard Content Index		Paragrafo di Riferimento	NOTE
ESRS 1 - Prescrizioni generali			
ESRS 1, 5.1	Impresa che comunica le informazioni e catena del valore	Informazioni generali: Nota Metodologica	
ESRS 2 - Informazioni generali			
BP-1	Criteri generali per la redazione delle dichiarazioni sulla sostenibilità	Informazioni generali: Nota Metodologica	
SBM-1	Strategia, modello aziendale e catena del valore	Informazioni Generali: Cimberio Informazioni Generali: Vision, mission e valori Informazioni Generali: I mercati e le performance economico-finanziarie Informazioni Generali: Processo di creazione del valore	
SBM-2	Interessi e opinioni dei portatori di interessi	Informazioni generali: Analisi di Materialità Informazioni Sociali: Coinvolgimento e dialogo con gli stakeholder Informazioni Sociali: Politiche di gestione del capitale umano Informazioni Sociali: Customer experience e soddisfazione del cliente Informazioni Sociali: Partnership per lo sviluppo delle comunità locali	
SBM-3	Impatti, rischi e opportunità rilevanti e loro interazione con la strategia e il modello aziendale	Informazioni generali: Analisi di Materialità	
IRO-1	Descrizione dei processi per individuare e valutare gli impatti, i rischi e le opportunità rilevanti	Informazioni generali: Analisi di Materialità	
GOV-1	Ruolo degli organi di amministrazione, direzione e controllo	Informazioni sulla Governance: Corporate Governance	
GOV-2	Informazioni fornite agli organi di amministrazione, direzione e controllo dell'impresa e questioni di sostenibilità da questi affrontate	Introduzione: Lettera agli Stakeholder Informazioni sulla Governance: Governance sostenibile	
ESRS E1 CAMBIAMENTI CLIMATICI			
E1-2	Politiche relative alla mitigazione dei cambiamenti climatici e all'adattamento agli stessi	Informazioni Ambientali: Introduzione	
E1-5	Consumo di energia da combustibili fossili	Informazioni Ambientali: Consumi ed efficienza energetica Informazioni Ambientali: Emissioni di gas serra	
ESRS E3 ACQUE E RISORSE MARINE			
E3-2	Azioni e risorse connesse alle acque e alle risorse marine	Informazioni Ambientali: Gestione delle risorse idriche	
E3-4	Consumo idrico	Informazioni Ambientali: Gestione delle risorse idriche	
ESRS E5 USO DELLE RISORSE ED ECONOMIA CIRCOLARE			
E5-2	Azioni e risorse relative all'uso delle risorse e all'economia circolare	Informazioni Ambientali: Prodotti e materiali	
E5-4	Flussi di risorse in entrata	Informazioni Ambientali: Prodotti e materiali	
E5-5	Flussi di risorse in uscita	Informazioni Ambientali: Gestione dei rifiuti	

European Sustainability Reporting Standard Content Index		Paragrafo di Riferimento	NOTE
ESRS S1 FORZA LAVORO PROPRIA			
S1-1	Politiche relative alla forza lavoro propria	Informazioni Sociali: Coinvolgimento e dialogo con gli Stakeholder Informazioni Sociali: Politiche di gestione del capitale umano Informazioni Sociali: Salute e Sicurezza Informazioni Sulla Governance: Rispetto dei diritti umani	
S1-2	Processi di coinvolgimento della forza lavoro propria e dei rappresentanti dei lavoratori in merito agli impatti	Informazioni Sociali: Coinvolgimento e dialogo con gli Stakeholder	
S1-3	Processi per porre rimedio agli impatti negativi e canali che consentono ai lavoratori propri di sollevare preoccupazioni	Informazioni Sociali: Coinvolgimento e dialogo con gli Stakeholder Informazioni sulla Governance: Modello di Organizzazione, Gestione e Controllo ex D. Lgs. 231/2001	
S1-4	Interventi su impatti rilevanti per la forza lavoro propria e approcci per la gestione dei rischi rilevanti e il perseguimento di opportunità rilevanti in relazione alla forza lavoro propria, nonché efficacia di tali azioni	Informazioni Sociali: Politiche di gestione del capitale umano Informazioni Sociali: Partnership per lo sviluppo delle comunità locali	
S1-6	Caratteristiche dei dipendenti dell'impresa	Informazioni Sociali: Organico	
S1-7	Caratteristiche dei lavoratori non dipendenti nella forza lavoro proprio dell'impresa	Informazioni Sociali: Organico	
S1-8	Copertura della contrattazione collettiva e dialogo sociale	Informazioni Sociali: Organico	
S1-9	Metriche della diversità	Informazioni Sociali: Organico	
S1-12	Persone con disabilità	Informazioni Sociali: Organico	
S1-13	Metriche di formazione e sviluppo delle competenze	Informazioni Sociali: Coinvolgimento e formazione del personale	
S1-14	Metriche di salute e sicurezza	Informazioni Sociali: Salute e sicurezza	
S1-15	Metriche dell'equilibrio tra vita professionale e vita privata	Informazioni Sociali: Benessere lavorativo	
S1-17	Incidenti, denunce e impatti gravi in materia di diritti umani	Informazioni Sociali: Politiche di gestione del capitale umano	<i>Sia nel 2022 che nel 2023 non si sono verificati incidenti o denunce in materia di diritti umani o discriminazioni.</i>
ESRS S2 LAVORATORI NELLA CATENA DEL VALORE			
S2-1	Politiche connesse ai lavoratori nella catena del valore	Informazioni sulla Governance: Rispetto dei diritti umani Informazioni sulla Governance: Valutazione e selezione dei fornitori	
S2-4	Interventi su impatti rilevanti per i lavoratori nella catena del valore e approcci per la gestione dei rischi rilevanti e il conseguimento di opportunità rilevanti per i lavoratori nella catena del valore, nonché efficacia di tali azioni	Informazioni sulla Governance: Valutazione e selezione dei fornitori	
ESRS S3 COMUNITA' INTERESSATE			
S3-2	Processi di coinvolgimento delle comunità interessate in merito agli impatti	Informazioni Sociali: Coinvolgimento e dialogo con gli Stakeholder	

European Sustainability Reporting Standard Content Index		Paragrafo di Riferimento	NOTE
S3-4	Interventi su impatti rilevanti sulle comunità interessate e approcci per gestire i rischi rilevanti e conseguire opportunità rilevanti per le comunità interessate, nonché efficacia di tali azioni	Informazioni Sociali: Partnership per lo sviluppo delle comunità locali Informazioni Generali: Qualità e sicurezza dei prodotti	
ESRS S4 CONSUMATORI E UTILIZZATORI FINALI			
S4-2	Processi di coinvolgimento dei consumatori e degli utilizzatori finali in merito agli impatti	Informazioni Sociali: Coinvolgimento e dialogo con gli Stakeholder Informazioni Sociali: Customer experience e soddisfazione del cliente	
S4-3	Processi per porre rimedio agli impatti negativi e canali che consentono ai consumatori e agli utilizzatori finali di esprimere preoccupazioni	Informazioni Sociali: Coinvolgimento e dialogo con gli Stakeholder Informazioni Sociali: Customer experience e soddisfazione del cliente	
S4-4	Interventi su impatti rilevanti sui consumatori e gli utilizzatori finali, approcci per gestire rischi rilevanti e conseguire opportunità rilevanti in relazione ai consumatori e agli utilizzatori finali, e efficacia di tali azioni	Informazioni Sociali: Customer experience e soddisfazione del cliente	
ESRS G1 CONDOTTA DELLE IMPRESE			
G1-1	Politiche in materia di cultura d'impresa e condotta delle imprese	Informazioni sulla Governance: Etica, integrità e gestione trasparente del business Informazioni sulla Governance: Codice etico e di condotta Informazioni sulla Governance: Modello di Organizzazione, Gestione e Controllo ex D. Lgs. 231/2001	
G1-2	Gestione dei rapporti con i fornitori	Informazioni sulla Governance: Valutazione e selezione dei fornitori	
G1-3	Prevenzione e individuazione della corruzione attiva e passiva	Informazioni sulla Governance: Etica, integrità e gestione trasparente del business Informazioni sulla Governance: Modello di Organizzazione, Gestione e Controllo ex D. Lgs. 231/2001 Informazioni sulla Governance: Organismo di Vigilanza	
G1-4	Casi di corruzione attiva o passiva	Informazioni sulla Governance: Etica, integrità e gestione trasparente del business	<i>Cimberio non ha registrato episodi di corruzione o condanne per il mancato rispetto delle leggi nel biennio in esame</i>
G1-5	Influenza politica e attività di lobbying		<i>Cimberio non ha erogato contributi politici finanziari o in natura e non ha intrattenuto attività di lobbying nel biennio in esame</i>
G1-6	Prassi di pagamento		<i>Cimberio impiega un tempo medio di</i>

European Sustainability Reporting Standard Content Index		Paragrafo di Riferimento	NOTE
			<i>60 giorni per il pagamento delle fatture ai fornitori</i>

Cimberio

Cav. Uff. Giacomo Cimberio Spa, diventata Cimberio S.p.a. il 16 maggio 2023 (di seguito “Cimberio” o “Società”), è una società per azioni con sede legale a San Maurizio d’Opaglio, in provincia di Novara.

La Società si occupa oggi di produzione di **valvole e componentistica in ottone** per i settori termoidraulico, climatizzazione, reti di distribuzione gas e acquedottistica. Cimberio vede l'intera produzione concentrata negli stabilimenti di San Maurizio d’Opaglio e Berzonno di Pogno, i quali impiegano mediamente circa 180 persone, mentre le **5 filiali estere** dislocate in Usa, Russia, Norvegia, Svezia e Svizzera distribuiscono i prodotti in **77 Paesi**.

Il core business dell’azienda è rappresentato dalle **valvole**, nelle quali il marchio Cimberio è sinonimo di assoluta affidabilità e durata nel tempo e che negli ultimi anni, grazie alle attività di ricerca e sviluppo, sta integrando con componenti intelligenti e predittivi.

Il marchio Cimberio è considerato in tutto il mondo **espressione del Made in Italy** e l’azienda è riconosciuta nel mercato per la qualità dei prodotti e il servizio al cliente.

Il sistema competitivo è quello tipico dei distretti industriali, essendo concentrate nelle province di Novara e Vercelli numerose realtà operanti nella produzione di rubinetteria, valvolame e attività connesse, individuabili in una pluralità di imprese situate nell’area del Cusio e della contigua Valsesia.

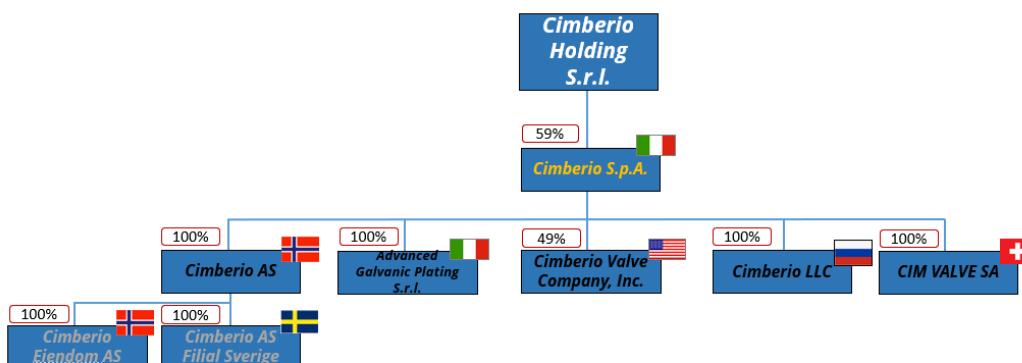
Le associazioni industriali territoriali stimano la consistenza economica e la struttura produttiva di questo distretto in più di 700 imprese con indicativamente 11.500 addetti, per una produzione di quasi 2 miliardi di euro, per lo più collocata all'estero. * Fonte fondazione Edison

La grande attenzione verso la sostenibilità e la responsabilità sociale d’impresa, che da sempre caratterizza la Società, ha portato l’azienda a trasformarsi in **Società Benefit in data 28 aprile 2023**.

Assetto societario e struttura organizzativa

La Società è soggetta a direzione e coordinamento da parte di Cimberio Holding S.r.l che, detenendo il 59% delle azioni, è il socio di maggioranza. La struttura della proprietà al 31/12/2023 è di seguito graficamente rappresentata.

Il Gruppo Cimberio



Al 31/12/2023 Cimberio S.p.A. controlla al 100% le seguenti imprese:

- Cimberio A/S (che opera in Norvegia e Svezia tramite le due controllate al 100%);
- Cimberio LLC (Russia);
- CIM VALVE SA (Svizzera);
- Advanced Galvanic Plating Srl;

Controllata dalla Società al 49% risulta anche Cimberio Valve Company Inc., filiale americana.

Nel 2024 sono in corso significative integrazioni all'assetto societario, che ha visto ad oggi l'ingresso nel perimetro del Gruppo di:

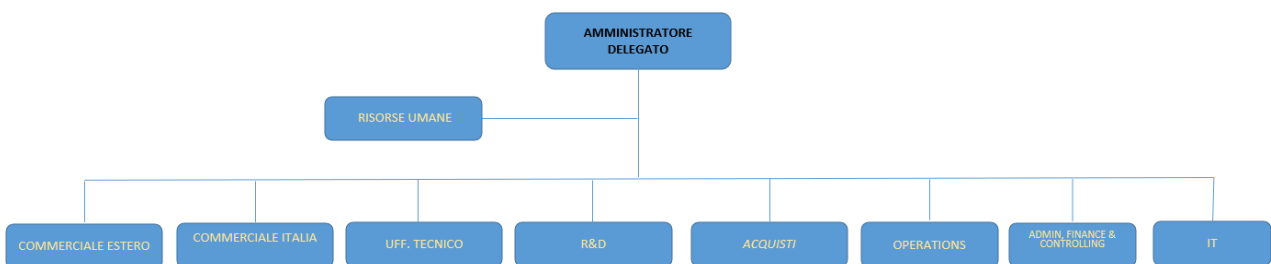
- Arnaldo Fuselli S.r.l, controllata da Cimberio Holding S.r.l al 70%;
- Enersem S.r.l, controllata da Cimberio Holding S.r.l al 60%;
- Intellienergy Tech S.r.l, controllata da Cimberio Holding S.r.l al 60%.

L'assetto organizzativo, invece, esprime il sistema di funzioni, poteri, deleghe, processi decisionali e procedure aziendali in Cimberio, e fornisce una chiara individuazione dei compiti e delle responsabilità di ciascuno rispetto alle attività aziendali.

Cimberio possiede una strategia di gestione delle responsabilità incentrata su specifiche Direzioni con un'ampia autonomia direzionale e di controllo. La finalità è quella di creare specifiche aree di monitoraggio effettivo, con particolare attenzione agli aspetti legati alla sicurezza sul lavoro, nonché alla tutela dell'ambiente che, essendo particolarmente attenzionate a livello normativo, costituiscono aree di rischio per la Società.

In particolare, la struttura organizzativa aziendale è articolata in nove funzioni di direzione: Risorse Umane, Amministrazione Finanza e Controllo, Commerciale Estero, Commerciale Italia, Ufficio Tecnico, Ufficio di Ricerca e Sviluppo, Ufficio IT, Ufficio Acquisti e Operation.

Di seguito, l'organigramma generale della Società, che indica i responsabili di ogni area aziendale:



La storia

Erano i primi anni del secolo scorso. Gli anni in cui un giovanissimo Giacomo Cimberio iniziava la lavorazione dell'ottone insieme agli amici Massimo Gioira, Giocondo e Giovanni Fortis, grazie alla nascita delle primissime rubinetterie in quello che poi sarebbe diventato il "Distretto dei rubinetti". E fu proprio con i tre amici che si fece strada l'idea, un po' folle e un po' visionaria, di mettersi in proprio. Nacque così, nel 1927, la "F.lli Fortis-Cimberio-Gioira". La crescita della produzione, l'aumento dei clienti, il boom economico del secondo dopoguerra concorsero alla crescita del sodalizio che durò fino al 1956. In quell'anno, ecco la decisione – presa di comune accordo – di separarsi per garantire un futuro solido alla realtà aziendali. **Il 7 gennaio 1957 nacque così la Cimberio:** azienda in cui il cinquantatreenne Giacomo coinvolse subito il figlio Renzo allora diciannovenne.

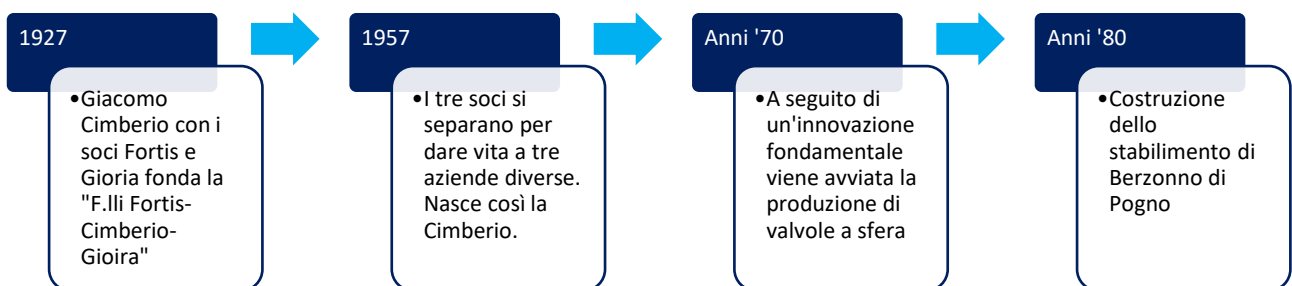
La Società opera da sempre nel settore manifatturiero, in particolare svolgendo attività di ricerca, progettazione, produzione e commercio business-to-business di rubinetteria, saracinesche, valvolame, raccordi e affini per le reti di distribuzione di acqua e gas (Ateco 28.14).

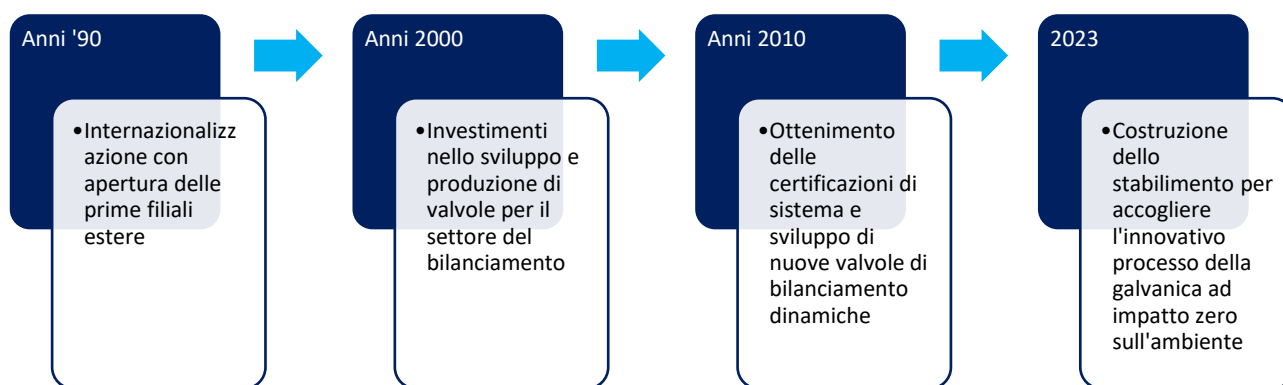
Giacomo Cimberio è riuscito, negli anni Sessanta, a leggere i segnali di una esplosione economica che stava per travolgere l'Italia del dopoguerra, avviando un business in grado di mantenere alti gli standard di qualità offerta sfruttando le tecnologie che il tempo avrebbe messo via via a disposizione.

I valori con cui l'azienda è stata fondata da Giacomo Cimberio sono stati trasmessi al figlio Renzo, che è stato capace di tenerli vivi e consegnarli nelle mani del figlio Roberto, attuale proprietario e amministratore delegato. **Qualità e innovazione** hanno sempre rappresentato i principali driver delle attività in Cimberio, che nel corso dei decenni si è affermata come uno dei principali attori nella realizzazione di valvole in ottone per il settore termoidraulico e negli anni Novanta ha aperto le porte all'internazionalizzazione, fondando le prime filiali estere.

La Direzione ha sempre resistito alla tentazione di delocalizzare la produzione all'estero, mantenendo il fulcro delle attività nei due stabilimenti produttivi di San Maurizio d'Opaglio e Berzonno di Pogno: la zona del Cusio, insieme alla limitrofa Valsesia, rappresentano la culla del **distretto dei rubinetti**, conosciuta in tutto il mondo come emblema del Made in Italy per il settore della rubinetteria.

Nata come un'industria a carattere artigianale, oggi Cimberio è una realtà mondiale che lavora e vive esattamente come era stata pensata e sognata dal suo fondatore, guidata dall'ideale della qualità e dell'innovazione.





Vision, mission e valori

Vision e mission sono due concetti che hanno un filo conduttore comune: lo sguardo.

La **mission** guarda al presente e vive per offrire il meglio ai clienti. Cimberio si dedica a **comprendere le esigenze dei clienti** e a superare le loro aspettative con prodotti di alta qualità, innovativi e sostenibili. Attraverso un impegno costante verso l'eccellenza e l'innovazione, Cimberio si propone di essere il partner di fiducia per coloro che cercano soluzioni avanzate di termoregolazione, condizionamento e gestione dei fluidi. Grazie alla nostra esperienza nel settore **OEM** (Original Equipment Manufacturer), inoltre, supportiamo i clienti nello sviluppo di prodotti personalizzati, progettati su misura per le loro specifiche esigenze. Collaboriamo attivamente in ogni fase del processo, dall'ideazione alla produzione, offrendo soluzioni tecniche all'avanguardia che integrano qualità, affidabilità e innovazione. In questo modo trasferiamo ai nostri clienti tutta la nostra esperienza e l'expertise nello sviluppo dei prodotti.

La **vision** guarda al futuro: è il sogno, l'obiettivo. La visione di Cimberio è quella di un mondo interconnesso in cui gli edifici regolano in modo efficiente e sostenibile la loro temperatura. Cimberio immagina un futuro in cui **la tecnologia della termoregolazione e condizionamento è integrata in maniera armoniosa con l'ambiente**, riducendo il consumo energetico e migliorando il comfort abitativo. Un mondo in cui le valvole scoprono l'intelligenza e la potenza della comunicazione, per impianti che siano qualcosa di vivo, pulsante, funzionante.

Fin dal giorno della fondazione le attività in Cimberio sono guidate da alcuni valori chiave, che rappresentano dei modi di essere azienda, delle regole non scritte, dei comportamenti. Eccoli:

- **Qualità:** Cimberio si impegna a fornire prodotti e servizi che non solo soddisfano, ma superano le aspettative dei suoi clienti. Ogni dettaglio viene curato con la massima attenzione per garantire standard elevati e costanti.
- **Eccellenza:** l'eccellenza è l'obiettivo finale, raggiungibile attraverso l'attenzione ai dettagli. Cimberio punta a migliorare continuamente, sia nei processi che nei risultati.
- **Rispetto per l'Ambiente:** è un valore cardine della Società. Cimberio adotta pratiche sostenibili e responsabili per minimizzare l'impatto ambientale e si impegna a promuovere la sostenibilità attraverso ogni aspetto delle sue attività, dall'approvvigionamento delle materie prime alla produzione e distribuzione dei prodotti.
- **Innovazione:** guida la crescita e il successo in Cimberio. La Società è costantemente alla ricerca di nuove idee e soluzioni che possano migliorare i prodotti e i servizi offerti. In Cimberio si incoraggiano la creatività e l'iniziativa, sostenendo un ambiente in cui le idee innovative possono fiorire e diventare realtà.
- **Persone:** rappresentano l'asset più prezioso. Il successo dell'azienda dipende dal benessere, dalla motivazione e dalla crescita professionale dei collaboratori: per questo, Cimberio valorizza i dipendenti, promuovendo un ambiente di lavoro inclusivo e stimolante, e investe nel loro sviluppo e formazione, supportandoli nel raggiungimento dei loro obiettivi personali e professionali.

I mercati e le performance economico-finanziarie

Situata nel fulcro del distretto dei rubinetti, Cimberio è uno dei principali attori mondiali nella produzione di valvole e dispositivi avanzati per la gestione dell'energia negli edifici, con l'obiettivo di **migliorare l'efficienza e ridurre l'impatto ambientale**. I prodotti realizzati alimentano le filiere produttive di diversi settori.



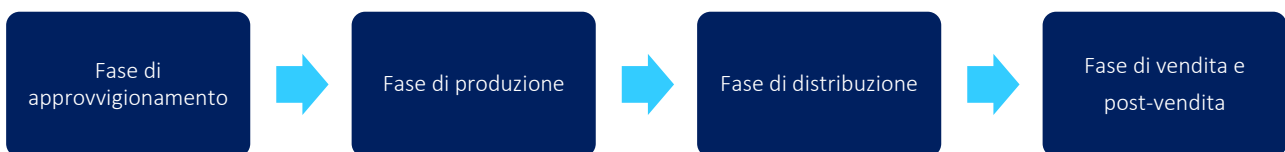
Nel 2023 il settore della produzione di valvole non ha registrato risultati particolarmente positivi, chiudendosi con una contrazione. Tra gli aspetti che più hanno inciso su questo andamento emergono il conflitto russo-ucraino che ha portato all'introduzione da parte dell'Europa di una serie di dazi sull'export verso la Russia, mercato che per il settore ha sempre rivestito una grande importanza. Questi dazi non hanno portato problemi alla Russia, ma hanno colpito il mercato europeo aprendo la porta a quello cinese. Anche il conflitto israelo-palestinese sta generando incertezze in tutta la regione del Medio Oriente, e il quadro è completato dall'inflazione e dalla fine del superbonus che hanno portato a una contrazione del mercato immobiliare.

Nonostante il contesto incerto, Cimberio ha confermato il proprio ruolo di protagonista mondiale nella produzione di valvole e componentistica, mantenendo saldi i valori che l'hanno contraddistinta sin dalle sue origini: la ricerca della qualità, dell'innovazione e della sua affidabilità nonché l'ampiezza della gamma dei suoi prodotti.

Pur preservando saldamente la produzione sul territorio italiano, concentrata negli stabilimenti di San Maurizio d'Opaglio e di Berzozzo di Poggio, la Società opera per lo più sul mercato mondiale, anche attraverso le proprie controllate estere.

Processo di creazione del valore

Cimberio si distingue nelle sue attività grazie a un modello di business focalizzato su innovazione, qualità, e **sostenibilità**. Queste linee guida accompagnano Cimberio in tutte le fasi del processo di creazione del valore.



In fase di approvvigionamento, Cimberio sceglie fornitori che garantiscono materie prime di alta qualità e sostenibili, e opera rigidi controlli di qualità sulle materie prime per assicurare la conformità agli standard aziendali.

Nella gestione dei rapporti con i fornitori Cimberio ha come punto di riferimento le linee guida della **certificazione SA8000**, che include tematiche fondamentali in materia di diritti umani e diritti dei lavoratori. La Società ha, inoltre, definito un indice di rischiosità rispetto alle norme previste dalla certificazione sulla base del quale seleziona i nuovi fornitori e monitora quelli esistenti, al fine di garantire la corretta gestione del processo di approvvigionamento e degli impatti sulle questioni di sostenibilità.

Le attività produttive in Cimberio sono implementate perseguendo **l'ottimizzazione dei processi produttivi** e l'utilizzo di tecnologie avanzate. L'obiettivo è migliorare l'efficienza operativa e ridurre gli sprechi, attuando comportamenti virtuosi che portino alla diminuzione degli imballaggi e dei materiali di scarto, oltre al riutilizzo degli scarti di lavorazione.

In fase di distribuzione, l'efficienza della rete logistica di Cimberio garantisce la **tempestiva consegna** dei prodotti ai clienti e **l'ottimizzazione delle spedizioni**, in modo da ridurre il numero ed essere meno impattanti sul territorio. Viene offerto anche un costante supporto tecnico ai clienti per l'installazione e la manutenzione dei dispositivi.

Infine, Cimberio si impegna ad instaurare con il cliente **relazioni: relazioni personali e durature, capaci di andare oltre al semplice business**, non solo in fase di vendita dei prodotti, ma anche in fase di post-vendita. Uno degli obiettivi della Società è migliorare continuamente i prodotti e servizi offerti e a questo fine Cimberio monitora costantemente la soddisfazione del cliente, raccogliendone i feedback durante tutto il processo di vendita.

Consulenza tecnica

- Servizi di consulenza specializzata per aiutare i clienti nella scelta delle soluzioni più adatte alle loro esigenze.

Progettazione personalizzata

- Servizi di progettazione di prodotti su misura per rispondere a specifiche richieste dei clienti.

Formazione e supporto

- Programmi di formazione per i clienti e i partner per garantire un uso ottimale dei prodotti.

Crescita e formazione

- Attraverso corsi di formazione interna uniti a quelli offerti dalla Fondazione Academy, Cimberio punta sulla crescita delle competenze dei dipendenti e al contempo sulla formazione offerta a neolaureati e inoccupati del territorio.

Innovazione di prodotto, processo e servizio

Nel corso degli anni Cimberio si è sempre distinta per la sua propensione all'innovazione, che l'ha portata a consolidare gruppi di lavoro efficaci con **competenze multidisciplinari e complementari**, come testimoniato dai risultati raggiunti sia in termini di volumi che di fatturato.

Nell'ambito della Ricerca & Sviluppo, Cimberio impiega un team di risorse con diversa specializzazione, che operano **trasversalmente** all'intera struttura produttiva, integrandosi con essa e non limitandosi al solo prodotto, ma estendendosi anche ai processi produttivi, logistici e tecnologici.

Innovazione di prodotto

Il settore dell'HVAC (Heating, Ventilation and Air Conditioning) è quello in cui Cimberio ha innovato maggiormente nel corso degli anni. Il percorso di rinnovamento è iniziato alla fine degli anni Novanta con le valvole di bilanciamento manuali, è continuato nella prima decade del Duemila con le valvole di bilanciamento automatiche ed è giunto ai giorni nostri con **Knolval**, il progetto di sistemi elettronici "intelligenti". Questi ultimi sono in grado di trasformare le valvole da semplici attuatori dei sistemi di distribuzione del flusso dell'acqua destinata al riscaldamento o al condizionamento a nodi attivi che controllano precisamente la quantità di fluido termovettore che fluisce attraverso i terminali di impianto, in modo tale da somministrare o sottrarre la quantità di energia termica desiderata in ogni singolo ambiente.

Il progetto Knolval è l'evoluzione del progetto SmartCim, con la partecipazione al bando **Horizon 2020** che ha portato a un investimento della Commissione Europea, progetto che si è poi perfezionato nel corso degli ultimi anni. La necessità di dare un'intelligenza alle valvole in ottone ha comportato per Cimberio la ricerca di competenze nuove in ambito elettronico e informatico, collaborando con il mondo accademico e della ricerca universitaria.

Infatti, all'inizio del 2022, Cimberio ha acquisito una quota societaria di **Enersem**, all'epoca una start up innovativa spin-off del Politecnico di Milano che studia algoritmi e logiche di intelligenza artificiale e Machine Learning. Enersem effettua consulenze e sviluppa software per l'efficienza energetica (EMS-Energy Management System) e ha contribuito, con le proprie competenze, allo sviluppo dei sistemi SmartCim e in seguito Knolval, grazie al quale è possibile definire e implementare strategie innovative per il controllo degli impianti HVAC, unendo comfort ed efficienza energetica. Questo approccio trova applicazione in numerosi settori: dal terziario al commerciale, fino alla climatizzazione di capannoni industriali e ai processi produttivi.

Molti altri progetti, anche se meno articolati, completano il quadro degli sviluppi di prodotto.

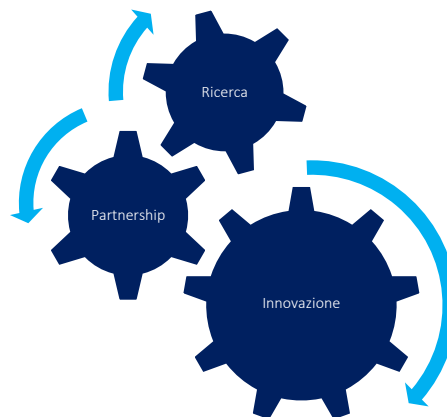
Queste innovazioni sono in linea con gli obiettivi di sostenibilità e promuovono pratiche eco-consapevoli.

La sinergia tra l'approccio analitico e quello sperimentale sui diversi progetti ha generato soluzioni tecniche che sono sfociate nel deposito (sia sul territorio nazionale, sia in diversi Paesi europei ed extra europei) di **72 brevetti di invenzione**.

Innovazione di processo

In Cimberio è attualmente in corso una **riorganizzazione dei processi gestionali e logistici aziendali**, nonché la definizione di nuove tecnologie di produzione che rispondono alle sollecitazioni del mercato e agli sviluppi normativi in divenire, in modo da permettere maggiore efficienza e flessibilità produttiva e minor impatto sull'ambiente.

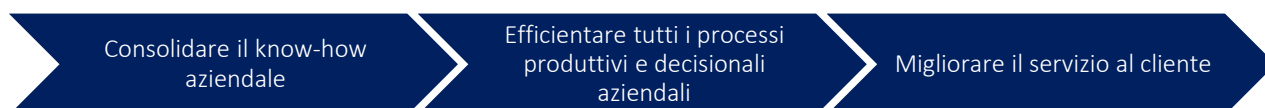
Il progetto più articolato, iniziato nel 2023 e tutt'ora in corso, si propone di portare all'interno del perimetro aziendale il **trattamento galvanico dell'ottone**, sviluppando un processo produttivo molto più rispettoso dell'ambiente di quelli tradizionali. Ciò garantirebbe grande flessibilità operativa su diverse tipologie di trattamenti industriali che soddisfano i più recenti requisiti legislativi e normativi.



Nell'ottica di innovare il proprio modello di produzione, Cimberio è alla continua ricerca di soluzioni ad hoc volte all'incremento della **flessibilità**. Il modello produttivo convenzionale, progettato e organizzato in modo tale da sfruttare al massimo le economie di scala, prevede la messa in produzione di lotti di grandi dimensioni, con lo stoccaggio a magazzino dei prodotti secondo il principio "Made to Stock". Tuttavia, negli ultimi anni, si è assistito ad un graduale incremento del numero di articoli a catalogo e a una progressiva riduzione della dimensione dei lotti di prodotti richiesti dal mercato. Il **nuovo paradigma produttivo** di Cimberio si propone di affiancare allo schema organizzativo tradizionale un proprio modello just in time che, dopo essere stato adattato alle peculiarità aziendali, garantisca la produzione di quanto necessario sulla base degli ordini dei clienti secondo il principio "made to order".

Per ottenere questo risultato, sono state sviluppate soluzioni che minimizzano i tempi di attrezzaggio delle macchine produttive, oltre ad investimenti in nuovi macchinari, in modo tale da renderle perfettamente adatte all'evasione di lotti di piccole dimensioni. L'avvento di queste nuove tecnologie richiede la rivisitazione del layout aziendale alla luce dei nuovi mix produttivi: per questo, a ulteriore conferma della collaborazione con gli atenei, Cimberio ha siglato un accordo di consulenza con il **Dipartimento di Ingegneria Gestionale della LIUC - Università Carlo Cattaneo**, per l'analisi della logistica interna ai reparti produttivi, finalizzata all'ottimizzazione del Plant layout aziendale.

Lo sviluppo di nuovi macchinari sempre più interconnessi richiede, infine, l'implementazione di **soluzioni software** che permettano una più agevole configurazione dei sistemi di produzione e che offrano strumenti avanzati di analisi dei dati in grado di supportare le decisioni strategiche e aprire la strada all'introduzione di sistemi di Business Intelligence. Questi sistemi di basano su piattaforme IT in grado di raccogliere, gestire, valorizzare e mettere a fattor comune tutti i dati, in modo da:



Le innovazioni sopra descritte sono oggetto di una ventina di progetti attualmente in corso. Alcuni di questi progetti, data assoluta rilevanza in termini di tecnologia e innovazione, ricadono sotto bandi di ricerca valutati da team di esaminatori esterni. Tra questi si ricordano:

- *"Progetto F.I.U.M.E. - Fabbrica Intelligente con Uomini e Macchine Efficienti"* - finanziato ai sensi del DM 31 dicembre 2021 Riforma Accordi per l'innovazione;

- “Progetto SEE-MORE - Sistema Energetico Evoluto per Monitoraggio, Ottimizzazione e Ripartizione Energetica” - Bando di gara per progetti di ricerca di cui all'art. 10, comma 2, lettera b) del decreto 26 gennaio 2000, previsti dal Piano triennale 2019-2021 della Ricerca di sistema elettrico nazionale.
- “SIMEST” - Fondo 394/81 riferito alla transizione digitale ed ecologica aziende con vocazione internazionale.

Qualità e sicurezza dei prodotti

Nel corso degli anni Cimberio ha conseguito molte certificazioni sia in ambito di Sistemi di Gestione sia in ambito di prodotto.

Per quanto attiene ai **Sistemi di Gestione**, la Società non si è limitata alla sola **ISO 9001**, ma ha esteso il campo di applicazione anche al contesto ambientale con la **ISO 14001**, alla sicurezza sul lavoro con la **ISO 45001**, all'energia con la **ISO 50001**, all'etica con la **SA8000** e alla parità di genere con la **UNI/PdR 125:2022**.

Esportando all'estero il 92% della propria produzione, Cimberio deve necessariamente soddisfare non solo i suggerimenti dettati dei diversi Sistemi di Gestione, ma anche i requisiti imposti delle **normative di prodotto e dei regolamenti** dei Paesi nei quali si propone. Forte di un portafoglio di un centinaio di certificazioni ottenute in Italia, Germania, Francia, Regno Unito, Danimarca, Norvegia, Svezia, Finlandia, USA, Australia, Federazione Russa, Hong Kong e Singapore, Cimberio è riuscita a guadagnarsi una posizione di primo piano nei rispettivi mercati del settore acqua, gas e HVAC. Denominatore comune a molte certificazioni del settore è il **rispetto dei limiti di cessione di metalli pesanti** nell'acqua destinata al consumo umano, come ad esempio il piombo, il nichel e il cadmio.

Oltre alle suddette norme di carattere volontario, per quanto ormai largamente richieste, vi è il filone dei certificati imposti da Direttive o Regolamenti cogenti. A questo proposito, Cimberio è in possesso della **certificazione PED** (Pressure Equipment Directive) basato sulla direttiva 2014/68/UE. Cimberio è altresì in possesso della certificazione UKCA che è analoga alla PED e si riferisce al mercato UK: pur essendo affine alla PED, dopo la Brexit UK ha redatto propri regolamenti con riferimenti differenti.

La conformità ai requisiti delle norme di prodotto volontarie e cogenti è costantemente monitorata da Enti Ispettivi che, periodicamente (annuale, semestrale, trimestrale), effettuano **visite di sorveglianza** in azienda e/o sottopongono ai prodotti prelevati durante l'audit dei test presso laboratori accreditati. Ciò garantisce il mantenimento dei livelli qualitativi e di sicurezza del prodotto immesso sul mercato.

Negli ultimi anni, Cimberio ha assistito ad una progressiva richiesta da parte di importanti clienti della **Dichiarazione Ambientale di Prodotto EPD** (Environmental Product Declaration). La Dichiarazione, creata su base volontaria, è stata predisposta in Cimberio facendo riferimento **all'analisi del ciclo di vita del prodotto** (Life Cycle Assessment), che definisce il consumo di risorse (materiali, acqua, energia) e gli impatti sull'ambiente circostante delle varie fasi del ciclo di vita del prodotto. Le fasi minime considerate vanno dall'estrazione delle materie prime, al loro trasporto al sito di produzione, fino alla produzione stessa. I risultati sono presentati in forma sintetica attraverso l'impiego di una serie di **indicatori ambientali**, quali ad esempio la quantità di anidride carbonica emessa o il GWP (Global Warming Potential) per chilogrammo di prodotto.

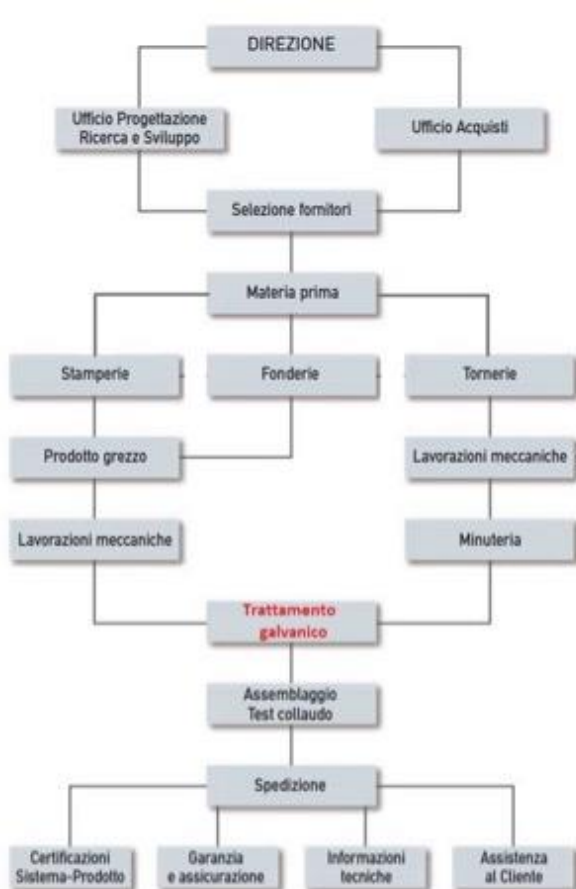
Cimberio: prestazioni sostenibili da medaglia d'argento

Cimberio è iscritta ad **Ecovadis**, una piattaforma di valutazione della sostenibilità che fornisce rating e punteggi per le pratiche di sostenibilità delle imprese. Questa piattaforma valuta, tramite questionario, le prestazioni delle aziende in vari settori e aree tematiche legate alla sostenibilità, come l'impatto ambientale, le pratiche sociali, l'etica degli affari e la gestione della catena di approvvigionamento. Le valutazioni di Ecovadis sono utilizzate da aziende, fornitori, investitori e altre parti interessate per **valutare e confrontare le prestazioni di sostenibilità** delle aziende e per guidare le decisioni di collaborazione, investimento e acquisto.

Il rating e il rapporto di valutazione di Ecovadis possono essere utilizzati dall'azienda per comunicare il suo impegno e le sue prestazioni in materia di sostenibilità a clienti, investitori e altre parti interessate. Allo stesso modo, i clienti e gli acquirenti possono consultare il rating di Ecovadis per valutare la sostenibilità dei propri fornitori. Cimberio nell'ultimo assessment ha ottenuto la **medaglia d'argento**.

La finalità di queste certificazioni è quella di garantire la realizzazione di prodotti conformi ai requisiti cogenti e alle richieste del cliente, tramite il controllo a 360° delle attività e del contesto produttivo. Vengono curati gli aspetti legati ai rischi per la sicurezza e salute dei lavoratori e delle parti interessate associati alle attività svolte direttamente o indirettamente. Parallelamente, Cimberio ha cercato di instaurare un processo di miglioramento continuo sugli impatti ambientali derivanti dalle lavorazioni svolte, con un occhio di riguardo anche all'efficientamento energetico dei processi.

La ricerca della qualità ha da sempre rappresentato una guida per le scelte aziendali, al fine di garantire la completa soddisfazione del cliente. Nello specifico, Cimberio garantisce la qualità dei prodotti tramite una serie di **controlli estesi all'intero processo di produzione**.



CONTROLLI DI QUALITÀ SU TUTTO IL PROCESSO PRODUTTIVO

Il processo parte con il **controllo del materiale grezzo** ricevuto nel reparto Accettazione dello stabilimento di Berzonno e proveniente da fornitori/terzisti. Sulla base della numerosità del lotto ricevuto, viene selezionato un campione rappresentativo di materiale e su di esso vengono condotte verifiche visive e dimensionali sulla base del disegno del particolare. Apposite specifiche tecniche interne forniscono i piani di campionamento e i criteri di accettabilità del materiale.

La stessa procedura viene applicata nel reparto Accettazione dello stabilimento di San Maurizio. **I fornitori sono sistematicamente monitorati** attraverso la raccolta delle informazioni derivanti dai controlli in ingresso e tramite **audit** al loro processo produttivo. Lo stesso criterio viene applicato per lo stabilimento di Berzonno

La fase successiva prevede la lavorazione meccanica ad asportazione di truciolo del materiale grezzo. All'inizio della lavorazione del lotto, sulla base del disegno di riferimento,

viene effettuato un primo controllo di qualità, e se positivo viene autorizzata la lavorazione. I controlli successivi avvengono con cadenza oraria da parte dell'operatore di macchina. Al completamento dell'unità di carico, viene effettuato un ultimo controllo il materiale viene stoccato a magazzino semilavorati.

A seconda della tipologia di componente, i semilavorati vengono inviati al **trattamento galvanico** oppure direttamente alla fase di **assemblaggio**.

Nella fase di assemblaggio, il prodotto prende corpo attraverso il **montaggio dei vari componenti** previsti dal modello produttivo, il quale fornisce le indicazioni circa la componentistica da utilizzare nella specifica fase di fabbricazione.

Al termine dell'assemblaggio, il 100% della produzione viene sottoposta alla **fase di collaudo**. Questa fase è cruciale per garantire che il prodotto rispetti il requisito fondamentale della tenuta, una volta installato sull'impianto del cliente finale. Le macchine di collaudo sono **automatiche** e attraverso appositi sensori sono in grado di rilevare eventuali perdite e conseguentemente scartare il particolare non conforme.

Dopo la **fase di immanigliatura**, concludono il flusso di produzione **confezionamento, etichettatura ed imballaggio**, molto importanti per identificare il materiale in spedizione e proteggerlo da eventuali danneggiamenti imputabili al trasporto o allo stoccaggio finale.

Nell'ambito del Sistema di gestione della Qualità, vengono raccolti i dati relativi a diversi **KPI** che sono in continua evoluzione.

Informazioni ambientali

Cimberio riconosce l'importanza vitale di una gestione attenta e responsabile delle risorse del Pianeta.

La società si impegna con determinazione a ridurre l'impatto ambientale delle proprie attività aziendali, promuovendo la sostenibilità attraverso iniziative, misure e politiche mirate all'efficienza energetica, ad una adeguata gestione delle risorse idriche e materiche, nonché al contenimento di rifiuti e scarti.

Dal 2010 Cimberio adotta un **sistema di gestione ambientale certificato ISO 14001**, il quale ha gettato le basi per la redazione della **politica ambientale di Cimberio**. Tale politica si basa sui principi presentati nel prospetto di seguito, associati ad azioni concrete che la società porta avanti promuovendo uno sviluppo sostenibile.

Riduzione delle emissioni

- Le sale compressori degli stabilimenti sono dotate di macchine con recupero termico sul circuito di raffreddamento
- E' in fase di studio un impianto di riscaldamento ad aria che utilizza pompe di calore al posto delle tradizionali caldaie a combustione nel reparto produttivo di San Maurizio d'Opaglio

Utilizzo di materiali sostenibili

- L'azienda promuove il riciclo e riutilizzo dei materiali di scarto all'interno del ciclo produttivo quali alluminio e ferro proveniente dal processo produttivo.
- Anche lo sfrido di ottone viene riciclato al 100%

Gestione responsabile delle risorse naturali

- All'interno dei reparti produttivi particolare attenzione è rivolta alla gestione del materiale di pulizia contaminato da olio minerale.

Riduzione dell'impatto ambientale

- Cimberio dal 2022 è un'azienda "plastic free": a tutti i dipendenti è stata fornita una borraccia termica in acciaio personalizzata e sono stati posizionati dei dispenser di acqua purificata gratuiti a disposizione di tutti i dipendenti

Monitoraggio e reporting

- Cimberio monitora costantemente il proprio impatto ambientale attraverso indicatori chiave di performance previsti dal Sistema Di Gestione Integrato e si impegna a comunicare in modo trasparente i risultati ottenuti alle parti interessate

Sensibilizzazione e formazione

- Cimberio promuove la sensibilizzazione e la formazione dei propri dipendenti riguardo alle tematiche ambientali

Gli Alveari

Presso la sede produttiva di Berzonno di Pogno è in corso un progetto di sostenibilità ambientale in collaborazione con l'azienda Apicoltura Urbana (<https://www.apicolturaurbana.it>). Il progetto di protezione dell'ambiente e tutela della biodiversità, incoraggiato dall'obiettivo 15 dell'Agenda 2030 dell'ONU per lo sviluppo sostenibile, riguarda il posizionamento di tre alveari nell'area a verde compresa nel sito produttivo. Gli alveari ospitano circa 150.000 api che alla fine del primo anno hanno prodotto più di 20 kg di miele.



Oltre all'importanza dell'iniziativa per la difesa della biodiversità e di un insetto così importante per la sopravvivenza umana, gli alveari hanno permesso di far conoscere più a fondo il mondo delle api. Sono stati organizzati workshop in azienda e visite mensili agli apicoltori di piccoli gruppi di dipendenti, che hanno potuto conoscere i segreti del lavoro di questi insetti grazie all'accompagnamento dell'apicoltore.

Ogni anno, un'analisi dei pollini raccolti dalle api restituisce un report della qualità dell'aria nella zona.

Consumi ed efficienza energetica

Cimberio si impegna per ridurre i consumi energetici e mitigare le emissioni di gas serra in ambito industriale, adottando strategie che combinano interventi tecnologici, organizzativi e comportamentali, con il fine ultimo di ridurre l'impatto ambientale delle proprie attività produttive.

Una delle attività poste in essere dall'impresa per raggiungere questo obiettivo, accanto al monitoraggio continuo dei propri consumi e alla sensibilizzazione del personale sul tema dell'efficientamento energetico, è **l'ottimizzazione dei processi produttivi grazie alla rivisitazione del parco macchine**. Per quanto possibile, i nuovi impianti accorpano fasi di lavorazione attualmente realizzate su impianti separati, riducendo le movimentazioni di materiale e gli sprechi di energia.

A riprova dell'importanza fondante attribuita da Cimberio alla tematica della gestione energetica, l'azienda è **certificata per il sistema di gestione dell'energia ISO 50001** fin dal 2011.

Sono inoltre presenti negli stabilimenti di San Maurizio d'Opaglio e di Pogno, rispettivamente dal 2009 e dal 2012, impianti per la **produzione di energia elettrica tramite tecnologia fotovoltaica**. Nel corso del 2023, l'impianto installato a San Maurizio d'Opaglio è stato rinnovato e le nuove tecnologie applicate hanno consentito la produzione della medesima quantità di energia sfruttando la metà della superficie. Grazie a ciò, Cimberio ha potuto aumentare ulteriormente il numero di pannelli installati, sfruttando lo spazio liberato dal precedente impianto e incrementando la produzione di energia verde.

I principali consumi dell'impresa sono riassunti nelle tabelle che seguono.

CONSUMI DI COMBUSTIBILI (MWh)	2022	2023
Gas Naturale	1.937,8	1.798,1
Diesel	32,6	51,8
Benzina	35,0	48,0
Totale consumi di combustibili	2.005,4	1.897,9

Il gas naturale, che rappresenta quasi il 95% del totale dei consumi di combustibili per il 2023, viene adoperato per alimentare il riscaldamento degli ambienti interni (uffici/sedi produttive).

I consumi di diesel (2,7%) sono invece imputabili alla movimentazione dei mezzi di trasporto aziendali.

Il restante 2,5% dei consumi è rappresentato nel 2023 da 5.352 litri di benzina, utilizzati per la movimentazione della flotta aziendale dedicata al personale dipendente.

Per quanto riguarda i combustibili, si nota una diminuzione dell'8% rispetto al 2022 nel consumo di gas naturale, mentre l'utilizzo di diesel e benzina è aumentato nel 2023 rispettivamente del 61% e del 38% rispetto all'anno precedente. Questa variazione è dovuta al potenziamento dell'organico ed in particolare della funzione commerciale.

CONSUMI DI ENERGIA ELETTRICA (MWh)	2022	2023
Energia elettrica acquistata da mix energetico nazionale	2.769,4	2.454,9
Totale energia elettrica acquistata	2.769,4	2.454,9
Energia elettrica autoprodotta (da fotovoltaico) e consumata	319,9	393,4
Energia elettrica autoprodotta (da fotovoltaico) e venduta	41,7	208,2
Totale energia elettrica autoprodotta	361,6	601,6
Totale energia elettrica consumata	3.089,3	2.848,3

In riferimento ai consumi di energia elettrica, il totale di energia acquistata da mix nazionale è diminuito dell'11% rispetto al 2022, mentre **il totale dell'energia autoprodotta da fotovoltaico è aumentata del 66%**. Questo aumento è dovuto all'operazione di *revamping* dell'impianto fotovoltaico situato nello stabilimento di San Maurizio d'Opaglio, che ha consentito di quintuplicare la quota di energia elettrica green generata e ceduta.

In totale i consumi energetici complessivi del 2023 si attestano quindi a 4.746,23 Mwh, con una variazione di -7% rispetto ai 5.094,63 Mwh del 2022.

Emissioni di gas serra

Le emissioni di gas serra prodotte da Cimberio nell'ambito delle sue attività si dividono in emissioni dirette (Scope 1) ed emissioni indirette (Scope 2).

Le emissioni dirette rappresentano la CO₂ direttamente generata dall'impresa tramite fonti proprie o controllate. Per Cimberio, sono state calcolate a partire dai consumi di gas naturale, diesel, benzina, ed energia elettrica autoprodotta.

Come si nota dalla tabella sottostante, le emissioni generate dall'energia elettrica autoprodotta da fotovoltaico sono pari a 0, in quanto si tratta di produzione di energia da fonte rinnovabile.

EMISSIONI SCOPE 1 (tCO ₂ e) ¹	2022	2023
Gas Naturale	391,9	364,4
Diesel	8,3	13,2
Benzina	8,4	11,2
Energia elettrica autoprodotta (da fotovoltaico)	-	-

¹ I fattori di emissione impiegati per il calcolo delle tCO₂e sono tratti dai database Defra 2022 e 2023 (UK Department for Environment, Food and Rural Affairs).

Gas refrigerante R410A	-	5,8
Totale emissioni Scope 1	408,6	394,6

Le emissioni dirette relative ai combustibili seguono nel trend l'andamento dei relativi consumi.

Tra le ulteriori fonti emissive dirette, si segnala che nel 2023 Cimberio ha registrato un reintegro pari a 3 kg di gas refrigerante R410A, una miscela di idrofluorocarburi (HFC), composta da R32 e R125, che può trovare svariate applicazioni nel condizionamento ad aria sia domestico che industriale o commerciale. Ciò ha generato delle emissioni di CO₂ pari a 5,77, come mostrato in tabella.

Ciononostante, in generale Cimberio realizza **nel 2023 una diminuzione del 3,5% sul totale di emissioni dirette**.

Le emissioni di tipo Scope 2 rappresentano invece la CO₂ generata indirettamente dall'impresa tramite l'acquisto e il consumo di energia elettrica, e vengono calcolate tramite un duplice approccio: Location based e Market based.

La metodologia di calcolo "Location based" restituisce le emissioni dell'azienda in base alle emissioni medie per kWh della nazione in cui l'azienda stessa è dislocata; l'approccio "Market based", invece, indica quali sono le emissioni dell'impresa in relazione ai contratti di fornitura di energia che la stessa ha stipulato.

EMISSIONI SCOPE 2 (tCO ₂ eq)	2022	2023
Energia elettrica acquistata (metodo Location Based) ²	855,5	758,3
Energia elettrica acquistata (metodo Market Based) ³	1.266,0	1.122,2

Le emissioni Scope 2 hanno subito una riduzione percentuale dell'11,35% nel biennio.

TOTALE EMISSIONI SCOPE 1 + SCOPE 2 (tCO ₂ eq)	2022	2023
Metodo location based	1.264,1	1.152,9
Metodo market based	1.674,7	1.516,9

In generale le **emissioni totali** calcolate (approccio location based) si attestano a 1.152,9 tonnellate di CO₂ equivalente per il 2023, **in riduzione del 9%** rispetto al 2022.

Gestione delle risorse idriche

Le peculiarità geografiche della zona del Lago d'Orta, ovvero la grande disponibilità di risorsa idrica e la presenza di cave di granito, hanno favorito fin dal Quattrocento la nascita di mestieri legati alla lavorazione dei metalli e conseguentemente, nel Novecento, la nascita della rubinetteria.

Per questo motivo, Cimberio, come tutte le imprese del territorio (definito "distretto dei rubinetti"), ha sempre avuto uno stretto legame con l'elemento acqua, che va al di là del semplice consumo per i processi produttivi.

² I fattori di conversione utilizzati per il calcolo dello Scope 2 secondo il metodo "location-based" sono tratti dal Report 386/2023 pubblicato da ISPRA.

³ I fattori di emissione utilizzati per il calcolo dello Scope 2 secondo il metodo "market-based" sono gli European Residual Mixes "AIB" più aggiornati alla data (2023).

Il rispetto per il territorio e l'attenzione alla corretta gestione della risorsa idrica si traduce in Cimberio nell'adozione di diverse **iniziative volte a ridurre e contenere i consumi idrici** delle attività aziendali. Oltre alla sensibilizzazione del personale sulle tematiche del risparmio d'acqua, Cimberio ha installato nelle sue sedi dei rubinetti a basso consumo e sta implementando un sistema di monitoraggio e reporting centralizzato dei consumi idrici, con il fine di identificare le aree di maggiore dispersione e implementare interventi di miglioramento mirati.

Le principali attività che richiedono l'utilizzo di risorse idriche sono così identificate:

Processi produttivi

- Emulsione macchine di produzione a ciclo chiuso

Processi non produttivi

- Servizi igienici
- Spogliatoi dipendenti
- Utenze domestiche dei custodi degli stabilimenti
- Dotazione quotidiana pro-capite di acqua purificata. Abbiamo deciso di dotare tutti i nostri dipendenti di 2 litri di acqua purificata (naturale a temperatura ambiente, naturale fresca, gassata fresca) regalando a ognuno una borraccia termica in acciaio. Oltre all'importanza di avere a disposizione dell'acqua sempre fresca e all'importanza di un messaggio legato a una "educazione al bere" portatrice di grandi benefici nell'ambito di uno stile di vita sano, questa iniziativa ha permesso di abbattere CO2 grazie alla rinuncia delle bottiglie in PET "usa e getta". Nel 2023 i kg di CO2 abbattuti sono stati 777 (261 nello stabilimento di Pogno, 516 nello stabilimento di San Maurizio d'Opaglio). Nel 2022 i kg di CO2 abbattuti erano invece stati 781 (279 Pogno, 502 San Maurizio) come da tabella sottostante.

CO2 ABBATTUTA grazie all'erogazione di acqua potabile (Kg)	2022	2023
Stabilimento di Berzonno di Pogno	279	261
Stabilimento di San Maurizio	502	516
Totale CO2 abbattuta	781	777

RISORSE IDRICHE ⁴ (m ³)	2022	2023
Totale prelievo idrico	4.382	3.636
Totale scarico idrico	-	-
Totale consumo idrico	4.382	3.636

⁴ I dati riportati si riferiscono esclusivamente ai consumi idrici derivanti dalle attività produttive, le quali si concentrano nello stabilimento di Berzonno di Pogno.

Come si evince dalla tabella riportata, il consumo idrico totale registrato in Cimberio nel 2023 ha subito una diminuzione del 17% rispetto all'anno precedente.

È interessante notare come i valori del biennio per gli scarichi idrici risultino pari a zero. Nello stabilimento di Berzonno di Pogno, infatti, **l'emulsione formata da acqua e olio utilizzata nelle macchine di produzione è a ciclo chiuso**: attraverso un impianto di recupero, lo sfrido generato dalla lavorazione viene sottoposto a un processo di recupero dell'emulsione trattenuta, che viene rimessa in circolo nell'impianto di alimentazione delle macchine. Lo scarto di questo processo è relativo al processo di pulizia delle vasche e delle lava pezzi. Lo scarto dell'acqua a seguito dell'utilizzo dei macchinari lava pavimenti viene invece raccolto e smaltito come rifiuto non pericoloso.

Lo stabilimento situato a San Maurizio, invece, è adibito ad attività d'ufficio e di assemblaggio, per le quali non è necessario l'impiego di acqua al di fuori dei servizi igienici.

Prodotti e Materiali

La produzione in Cimberio si concentra su valvole in ottone per varie applicazioni, inclusi impianti di riscaldamento e condizionamento, adduzione dell'acqua e distribuzione del gas. In questo contesto, l'attenzione di Cimberio verso l'ambiente si traduce in una serie di processi e best practice di economia circolare che consentono di diminuire l'impatto degli scarti di produzione, trasformandoli in risorse.

Le valvole sono progettate per garantire massima **durabilità** e affidabilità nel tempo, nonché **riparabilità** e smontaggio facilitato. Sono realizzate con materiali di alta qualità, che offrono resistenza alla corrosione e una lunga vita utile, riducendo la necessità di sostituzione frequente. Questo significa che le valvole sono progettate per essere in diversi casi riparate o ripristinate in caso di guasto.

Come si evince dalla tabella, **il 90% in peso del materiale in entrata è ottone**, di cui sono composti i principali componenti delle valvole (corpi, manicotti, sfere ecc.), con l'alluminio che è impiegato principalmente per le maniglie delle valvole. Le ulteriori risorse in entrata, raggruppate sotto la voce "Altro", sono utilizzate per componentistica quali guarnizioni, maniglie e accessori.

MATERIALI UTILIZZATI (Kg)	2022			2023		
	Totale materiali	Di cui: parti biologiche	Di cui: parti riciclate	Totale materiali	Di cui: parti biologiche	Di cui: parti riciclate*
Ottone	5.422.091		1.883.290	4.514.998		1.646.310
Bronzo	29.073			15.999		
Carta	183.372	183.372		164.822	164.822	
Alluminio	137.118			142.782		
Acciaio	60.787			59.890		
Plastica	17.843			25.930		
Legno	7.907	7.907		4.336	4.336	
Altro	53.023			61.128		
Peso totale	5.911.214	191.279	1.883.290	4.989.885	169.158	1.646.310

* Si intende riciclate dalla nostra produzione

Durante il processo produttivo si genera uno scarto costituito dagli sfridi di ottone: tale materiale viene recuperato e reimpiegato all'interno del processo produttivo, in seguito ad attività di fusione e rigenerazione della risorsa. Alla fine della vita utile delle valvole, infatti, può essere effettuato il recupero dei materiali, specificatamente per l'ottone. A tal proposito, come mostrato in tabella, nel 2023 **il 36% del peso totale dell'ottone impiegato per la fabbricazione delle valvole proviene dal riutilizzo della risorsa.**

Anche gli imballaggi sono progettati per essere riciclabili o compostabili, riducendo così la produzione di rifiuti e promuovendo pratiche aziendali sostenibili. Gli imballaggi sono costituiti da scatole e scatoloni in cartone e pallet in legno che rappresentano, nella loro interezza, materiali biologici. Tali imballaggi sono pensati per essere riutilizzati, grazie alla loro robustezza, anche per utilizzi diversi e alla fine riciclati senza necessità di separazione dei materiali in quanto composti di un unico materiale completamente riciclabile.

Gestione dei rifiuti

Cimberio adotta un sistema di gestione dei rifiuti efficiente e sostenibile per ridurre l'impatto ambientale della propria attività, i cui pilastri sono la costante ricerca di soluzioni sostenibili e la sensibilizzazione dei dipendenti.

Per Cimberio i rifiuti generati sono essenzialmente scarti del processo produttivo e delle attività di ufficio.

Per i rifiuti prodotti negli uffici, il processo inizia con la **corretta separazione dei rifiuti all'interno dell'azienda**, grazie alla presenza di appositi contenitori per plastica, carta, vetro. Successivamente, i rifiuti vengono raccolti e trasportati presso impianti di smaltimento autorizzati, dove vengono riciclati, riutilizzati o smaltiti nel rispetto delle normative vigenti.

Nel 2023 Cimberio ha prodotto **87 tonnellate di rifiuti**, di cui il 22% è destinato allo smaltimento presso siti esterni, **in calo del 32,4% rispetto all'anno precedente.**

I prospetti riportati di seguito riassumono il totale dei rifiuti prodotti nel biennio in esame, in riferimento esclusivamente alle attività produttive della Società:

RIFIUTI PRODOTTI (ton)	2022	2023
Rifiuti pericolosi	80,2	56,1
Di cui non destinati allo smaltimento ⁵	80,2	55,8
Di cui destinati allo smaltimento	-	0,3
Rifiuti non pericolosi	48,5	30,9
Di cui non destinati allo smaltimento	38,0	11,9
Di cui destinati allo smaltimento	10,5	19,0
TOTALE RIFIUTI PRODOTTI	128,7	87,0

⁵ Tutte le attività di recupero e/o smaltimento dei rifiuti prodotti da Cimberio vengono implementate presso siti esterni.

RIFIUTI PRODOTTI PER TIPOLOGIA (ton)	2022	2023
Emulsione (CER 120109)	75,9	52,7
Stracci (CER 150202)	1,8	1,4
Imballi (CER 150202)	0,9	0,3
Olio esausto (CER 130208)	1,3	-
Cera (CER 120112)	0,1	-
Apparecchi (CER 120112)	-	1,8
Totale rifiuti pericolosi	80,2	56,1
Acqua (CER 161002)	10,5	19,0
Alluminio (CER 170402)	1,3	1,3
Ferro (CER 170405)	15,2	10,5
Toner (CER 160216)	0,1	0,1
Cavi (CER 170411)	0,8	-
Materiali misti (CER 150106)	2,6	-
Inverter (CER 160214)	0,1	-
Pannelli (CER 160214)	17,9	-
Totale rifiuti non pericolosi	48,5	30,9

Informazioni sociali

Coinvolgimento e dialogo con gli stakeholder

Il coinvolgimento degli stakeholder è fondamentale per il successo di un'impresa poiché favorisce la trasparenza, la fiducia e la collaborazione, contribuendo a una migliore comprensione delle esigenze e delle aspettative di tutte le parti interessate e a una gestione più efficace delle risorse e delle decisioni strategiche.

Si riporta di seguito la sintesi delle modalità di engagement e dialogo che Cimberio promuove con i suoi stakeholder di riferimento.

STAKEHOLDER	PRINCIPALI CANALI DI INTERAZIONE E DIALOGO
Dipendenti	<ul style="list-style-type: none"> • Interazioni dirette in azienda nel corso delle attività operative • Meeting periodici • Percorsi di formazione continuativa (anche con il supporto della Fondazione Academy) • Dialogo con le rappresentanze sindacali (incontro periodico con la proprietà e su richiesta delle parti coinvolte) • Canale per segnalazioni (via e-mail, comunicazioni telefoniche e avvisi in bacheca)
Clienti	<ul style="list-style-type: none"> • Incontri periodici con i responsabili commerciali e il top management • Servizio assistenza tecnica • Sito internet e canali social network • Visite presso la sede
Fornitori	<ul style="list-style-type: none"> • Sito internet e canali social

	<ul style="list-style-type: none"> • Attività relative al processo di valutazione e qualificazione fornitori • Visite tecniche e incontri periodici (de visu o da remoto) • Attività di audit sui fornitori
Mondo finanziario	<ul style="list-style-type: none"> • Incontri periodici con le strutture organizzative preposte • Confronto reciproco on demand (anche attraverso lo scambio di informativa ad hoc) • Visita in azienda
Investitori/ azionisti	<ul style="list-style-type: none"> • Sito internet e canali social • Confronto on demand con le strutture organizzative preposte e con il top management • Visite e incontri periodici (de visu o da remoto) • Partecipazione al Consiglio di Amministrazione
Collettività e territorio	<ul style="list-style-type: none"> • Sito internet e canali social • Partecipazione a fiere ed eventi organizzati da terzi • Partecipazione a tavoli di categoria e istituzionali • Dialogo con Università e Centri di ricerca • Coinvolgimento e affiancamento degli enti territoriali in attività di Responsabilità Sociale
Sindacati	<ul style="list-style-type: none"> • Incontri e riunioni periodiche (cadenza annuale e secondo necessità)
Enti pubblici	<ul style="list-style-type: none"> • Sito internet e canali social • Confronto periodico e ad hoc con le strutture organizzative preposte • Partecipazione a tavoli istituzionali • Dialogo con Università e Centri di ricerca
Media	<ul style="list-style-type: none"> • Sito internet e canali social • Organizzazione di eventi • Partecipazione ad eventi

Politiche di gestione del capitale umano

Cimberio ritiene che una gestione adeguata delle risorse umane sia cruciale nel favorire un ambiente di lavoro motivante e produttivo, migliorare la retention dei talenti e assicurare che le competenze e le capacità dei dipendenti siano allineate agli obiettivi strategici dell'organizzazione.

Nella gestione delle proprie persone, Cimberio fonda le proprie scelte e le norme di comportamento da adottare ispirandosi ai principi etici e valoriali della Certificazione SA8000, che tratta tematiche fondamentali in materia di diritti umani e diritti dei lavoratori. Per approfondimenti in merito si rimanda alla sezione Rispetto dei diritti umani nel capitolo Informazioni sulla Governance, con l'esposizione dettagliata dei requisiti previsti dalla Certificazione SA8000. Altri dettagli in questo senso si trovano nella sezione relativa al nostro Codice Etico e di Condotta (pag. 49).

A riprova dell'efficacia di questo approccio, sia nel 2022 che nel 2023 non si sono verificati incidenti o denunce in materia di diritti umani o discriminazioni.

Adottare una certificazione sulla salute e sicurezza dei dipendenti dimostra l'impegno dell'azienda verso il benessere del proprio personale, garantendo ambienti di lavoro sicuri e salubri. Questa scelta non solo riduce il rischio di infortuni e malattie professionali, ma migliora anche la soddisfazione e la produttività dei dipendenti, rafforzando la reputazione aziendale e favorendo una cultura organizzativa positiva e responsabile. Per questo, Cimberio dal 2019 ha certificato proprio sistema di gestione dei propri stabilimenti con la normativa **ISO 45001**.

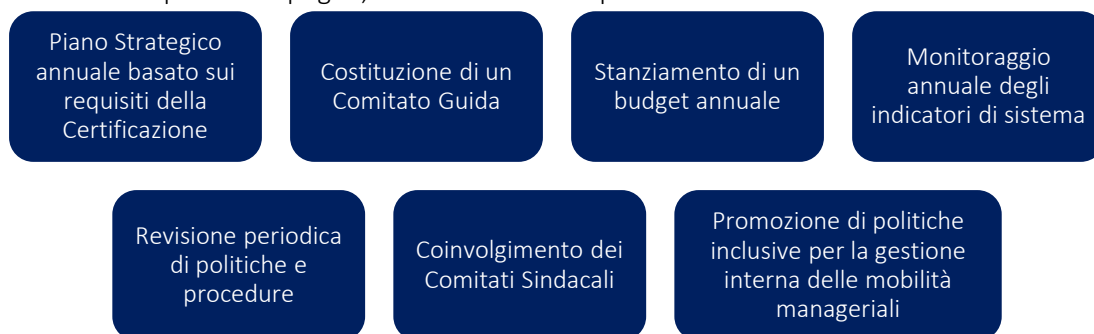
Inoltre, nel 2023 Cimberio ha ottenuto la **Certificazione UNI/PdR 125:2022 per la Parità di Genere**, a testimonianza dell'attenzione riservata al problema del gender gap in un settore, quello manifatturiero, che riporta statisticamente una forte presenza maschile.

Infatti, la finalità del Sistema di certificazione della parità di genere è quella di favorire l'adozione di politiche per la parità di genere e per l'empowerment femminile a livello aziendale, e quindi di migliorare la possibilità per le donne di accedere al mercato del lavoro e a ruoli di leadership e di armonizzare l'equilibrio tra vita lavorativa e vita privata.

Cimberio crede in una cultura basata sul rispetto e sulla valorizzazione della diversità di genere, età, origine sociale, religiosa, idee politiche, abilità psicofisiche, identità e orientamento sessuale; pertanto, attraverso la **Politica per la Parità di Genere**, si impegna a:

- Promuovere, attraverso idonei percorsi di formazione, una **cultura inclusiva di accesso alle mansioni** aziendali e di crescita nel percorso professionale, garantendo uguali possibilità a tutto il personale e favorendo la parità di genere;
- Creare un **ambiente di lavoro inclusivo**, collaborativo, solidale, trasparente e aperto all'ascolto;
- **Comunicare in modo trasparente**, internamente ed esternamente, la volontà di perseguire la parità di genere, valorizzare le diversità e supportare il percorso di cambiamento culturale;
- Mantenere un **costante aggiornamento** relativo la pubblicazione di nuovi regolamenti, leggi e requisiti a tema parità di genere.

Per concretizzare questo impegno, Cimberio ha implementato le attività sintetizzate di seguito.



Sulla base delle aree tematiche indicate dalla Certificazione, inoltre, sono stati definiti gli obiettivi di:

- Miglioramento dell'ambiente di lavoro, favorendo l'inclusione;
- Prevenzione e superamento di ogni stereotipo, discriminazione, pregiudizio o abuso fondati su questioni di genere, anche attraverso percorsi di formazione e sensibilizzazione;
- Definizione di un modello organizzativo in grado di identificare e porre rimedio a qualsiasi evento di non inclusione;
- Mantenimento dei processi di gestione del personale finalizzati a garantire equità in tutte le fasi del rapporto di lavoro;
- Mantenimento delle politiche per la tutela della genitorialità e per la conciliazione tra lavoro e vita privata, integrando con nuovi e alternativi strumenti quelli noti legati al CCNL.

Organico

Al 31 dicembre 2023 Cimberio conta **181 dipendenti**, di cui il 37,5% rappresentato da donne. Rispetto al 2022 non ci sono state significative oscillazioni nell'organico, che ha visto un aumento del 2%.

Data la natura del proprio business, in Cimberio il 74% delle risorse appartiene alla categoria degli operai, il 22,7% a quella degli impiegati, mentre l'alta dirigenza - quadri e i dirigenti - costituiscono complessivamente il 3,3% dei dipendenti. Rispetto a queste due categorie, nel 2023, su 6 dipendenti appartenenti all'alta dirigenza il 17% (ovvero una persona) è donna e ricopre un ruolo quadro. Nel biennio di riferimento, la totalità dei dirigenti è di sesso maschile.

DIPENDENTI PER GENERE ⁶	2022				2023			
	Donna	Uomo	Altro	Totale	Donna	Uomo	Altro	Totale
Operai	52	85	-	137	53	81	-	134
Impiegati	13	22	-	35	14	27	-	41
Quadri	-	2	-	2	1	1	-	2
Dirigenti	-	3	-	3	-	4	-	4
Totale dipendenti	65	112	-	177	68	113	-	181
Genere alta dirigenza (%)	0%	100%	-	100%	17%	83%	-	100%

Come emerge di seguito, nel 2023 circa il **98% del personale è assunto con un contratto full time** e la totalità dei dipendenti lavora a tempo indeterminato.

⁶ Genere come specificato dal dipendente stesso.

DIPENDENTI PER TIPOLOGIA DI CONTRATTO E GENERE	2022			2023		
	Donna	Uomo	Totale	Donna	Uomo	Totale
Tempo indeterminato	65	112	177	68	113	181
Tempo determinato	-	-	-	-	-	-
TOTALE	65	112	177	68	113	181
Full time	62	112	174	64	113	177
Part time	3	0	3	4	-	4
TOTALE	65	112	177	68	113	181

Il 100% dei dipendenti in Cimberio è coperto da Contratto Collettivo Nazionale del Lavoro (o "CCNL").

Le due tipologie di contratto applicate dalla Società sono CCNL Industria metalmeccanica e della installazione di impianti e CCNL per i dirigenti di aziende produttrici di beni e servizi.

Per quanto riguarda l'età dei dipendenti, nel 2023 i lavoratori sotto i 30 anni (6% della popolazione totale) sono **aumentati del 57%** rispetto all'anno precedente. Oltre la metà dell'organico è rappresentato da dipendenti tra 30 e 50 anni mentre il restante 41% da lavoratori con oltre 50 anni.

DIPENDENTI PER FASCIA DI ETÀ	2022				2023			
	< 30 anni	30-50 anni	> 50 anni	Totale	< 30 anni	30-50 anni	> 50 anni	Totale
TOTALE	7	98	72	177	11	96	74	181

In ultima istanza, Cimberio annovera tra il suo personale anche alcuni lavoratori non dipendenti, inquadrati come interinali e collaboratori, che sono inseriti nelle aree amministrativa e acquisti.

LAVORATORI NON DIPENDENTI PER TIPOLOGIA DI CONTRATTO E GENERE	2022			2023		
	Donna	Uomo	Totale	Donna	Uomo	Totale
Lavoratori interinali	1	10	11	5	5	10
Collaboratori	-	1	1	-	2	2
TOTALE	1	11	12	5	7	12

Nel 2023 le donne non dipendenti rappresentano il 41,6% del totale, in aumento del 400% rispetto al 2022.

Coerentemente con la volontà di rispettare e promuovere le diversità in azienda, Cimberio offre concrete opportunità di impiego stabile a lavoratori appartenenti alle categorie protette definite dalle normative vigenti, con l'obiettivo di tutelare i soggetti più fragili e di promuoverne la crescita professionale.

CATEGORIE PROTETTE	2022			2023		
	Donna	Uomo	Totale	Donna	Uomo	Totale
Dipendenti in categorie protette	3	10	13	4	10	14

Non si sono verificate differenze significative, nel biennio in esame, per quanto riguarda il numero di dipendenti appartenenti a categorie protette.

Turnover

Nel 2023 si registra un'inversione di tendenza per quanto riguarda i tassi di turnover: se nel 2022 il turnover negativo registrava un 7% a fronte di un 5% di turnover positivo, successivamente il turnover positivo è salito all'8% a fronte di un turnover negativo del 4%.

TURNOVER	Assunzioni	Cessazioni	Dipendenti al 31/12	Turnover positivo ⁷	Turnover negativo ⁸
2022	9	12	177	5%	7%
2023	14	8	181	8%	4%

Nel biennio in esame la principale causa di cessazioni è rappresentata dai pensionamenti: nel 2022 il 50% dei cessati è andato in pensione, il 42% ha presentato dimissioni volontarie, l'8% (1 caso) è stato dovuto a licenziamento. Nel 2023 i pensionamenti rappresentano il 62,5%, mentre le dimissioni volontarie sono state il 37,5%.

Coinvolgimento e formazione del personale

La promozione delle competenze e dello sviluppo professionale delle risorse umane è uno dei punti cardine della politica di gestione del personale in Cimberio.

Le necessità formative vengono analizzate dai responsabili di ogni area e proposte all'ufficio di Risorse Umane, che procede con la definizione dei piani formativi, l'organizzazione dell'erogazione, la delineazione delle politiche, il monitoraggio dei risultati e, se necessario, l'implementazione di interventi correttivi.

Nell'esercizio fiscale 2023 sono state erogate ai dipendenti 1.974 ore di formazione, pari a circa 11 ore pro capite, rispetto alle 2.331 ore erogate nel 2022 (-15%). Queste ore sono da attribuirsi a:

- Formazione integrazione sistema ERP
- Formazione nuovi macchinari 4.0 ad alto livello tecnologico
- Formazione obbligatoria

ORE MEDIE DI FORMAZIONE PER CATEGORIA DI DIPENDENTI	2022			2023		
	Donne	Uomini	Totale	Donne	Uomini	Totale
Operai	9,4	20,7	16,4	11,5	11,6	11,6
Impiegati	-	3,6	2,3	8,4	7,9	8,1
Quadri	-	-	-	6,0	32,0	19,0
Dirigenti	-	-	-	-	14,0	14,0
Media ore di formazione per dipendente	7,5	16,5	13,2	10,8	11,0	10,9

I principali corsi di formazione ricorrenti erogati in Cimberio nel biennio hanno riguardato:

- Corsi tecnici (Corsi di aggiornamento su impianti specifici, Lettura del Disegno, Utensili, PLM)
- Corsi obbligatori (Carrellista, Sicurezza sul lavoro/aggiornamenti)
- Altri corsi (Parità di genere)

⁷ Il turnover in ingresso è calcolato come il totale dei dipendenti assunti nell'anno di riferimento rispetto al totale dipendenti al 31/12 dello stesso anno.

⁸ Il turnover in uscita è calcolato come il totale dei dipendenti cessati nell'anno di riferimento rispetto al totale dipendenti al 31/12 dello stesso anno.

Nel 2023 i corsi tecnici hanno integrato corsi di efficientamento del magazzino automatico. Oltre a questi, la Società ha offerto:

- Un programma di formazione della durata di sette giorni per quadri e dirigenti, i cui argomenti vertevano sulla leadership e sulla gestione manageriale dei sottoposti. Sviluppato in quattro fasi (focus group, aula, follow-up e coaching), il programma ha fornito strumenti utili per la crescita professionale dei discenti;
- Workshop e visite periodiche all’apiario Cimberio.

Si rimanda infine alla sezione Partnership per lo sviluppo delle comunità locali per un approfondimento dell’iniziativa attiva del 2023 “Fondazione Academy” oltre alle iniziative “San Patrignano”, “GTLO”, “Car Pooling Lago d’Orta”.

Salute e sicurezza

La Società si impegna a garantire la sicurezza e la salute dei suoi dipendenti attraverso l'adozione delle certificazioni **SA8000** dal 2010 e **ISO 45001** dal 2019 (evoluzione questa della OHSAS 18001, che la società aveva già adottato nel 2010). Esse definiscono i requisiti per un Sistema di Gestione della Salute e della Sicurezza sul Lavoro, consentendo all'azienda di identificare e gestire i rischi associati alle attività lavorative e contribuendo alla crescita della produttività, dell'efficienza e al successo dell'impresa nel mercato.

Le certificazioni riflettono l'impegno di Cimberio nel creare un ambiente di lavoro sicuro e salutare per tutti i dipendenti. Questo include la definizione di politiche e procedure per la prevenzione degli infortuni e delle malattie professionali, nonché la promozione di una **cultura della sicurezza** che coinvolge tutti i livelli dell'organizzazione.

Una parte fondamentale del sistema di gestione della salute e della sicurezza è rappresentata dagli audit interni ed esterni. Gli **audit interni** permettono di valutare l'efficacia del Sistema e identificare eventuali aree di miglioramento e coinvolgono direttamente anche i dipendenti, i quali forniscono feedback preziosi sulle condizioni e sulla sicurezza del posto di lavoro. Gli **audit esterni**, condotti da enti certificatori indipendenti, assicurano che l'azienda rispetti gli standard e che il suo Sistema di Gestione sia adeguato ed efficace. Superare con successo le verifiche conferma l'impegno dell'azienda verso la sicurezza e la salute dei dipendenti, oltre a garantire un miglioramento continuo delle performance.

Per quanto riguarda gli infortuni sul lavoro, Cimberio conta **0 infortuni e 0 malattie professionali** per i dipendenti al 31 dicembre 2023. Nell'anno precedente si sono verificati due infortuni, entrambi riconducibili a cause di disattenzione, che hanno interessato le estremità degli arti superiori dei lavoratori coinvolti e hanno comportato la perdita di 71 giornate lavorative.

INFORTUNI SUL LAVORO	2022	2023
Numero di decessi dovuti a infortuni e malattie connesse al lavoro	-	-
Numero di infortuni sul lavoro registrabili	2	-
Numero ore lavorate	278.614	286.997
Numero ore lavorate pro capite	1.574	1.586
Tasso di infortuni sul lavoro registrabili⁹	7,2	0
Numero di malattie connesse al lavoro registrabili	-	-
Giornate di lavoro perse a causa di infortuni e malattie connesse al lavoro	71	-

Per quanto riguarda i lavoratori non dipendenti, non si sono verificati in Cimberio eventi di infortuni o malattie professionali nel biennio in esame.

⁹ Il tasso è calcolato suddividendo il numero di casi per il numero totale di ore lavorate dai lavoratori propri e moltiplicato per 1.000.000. Questi tassi rappresentano quindi il numero di casi corrispondenti per un milione di ore lavorate. Un tasso basato su 1.000.000 ore lavorate indica il numero di lesioni connesse al lavoro per 500 lavoratori a tempo pieno nell'arco di un anno.

Benessere lavorativo

Il benessere lavorativo è fondamentale per una società che cresce, poiché promuove la produttività, riduce l'assenteismo e migliora la qualità della vita dei dipendenti, creando un ambiente di lavoro positivo che favorisce lo sviluppo individuale e collettivo.

Cimberio si impegna per la soddisfazione dei propri dipendenti, anche al di là di quanto previsto dalle normative esistenti. La Società ha messo a disposizione dei dipendenti:

- Sessioni con **nutrizionista, psicologo e fisioterapista**;
- Sportello di supporto per la **compilazione del 730**;
- **Vaccinazione antinfluenzale**.

Vengono, inoltre, riconosciuti diversi benefit ai neogenitori:

- ➔ Richiesta di contratto part-time entro il primo anno di età del neonato
- ➔ Tre giorni di permesso retribuito ogni semestre per assistere i figli malati
- ➔ Bonus una tantum del valore di 300€ da richiedere alla nascita del figlio
- ➔ Dieci sedute psicologiche da usufruire entro il terzo anno di età del bambino
- ➔ Due giorni di smartworking a settimana garantiti per gli impiegati per il primo anno di vita del figlio

Come riportato di seguito, nel 2023 i dipendenti che hanno avuto diritto al congedo parentale sono in totale 18 (il 10% del totale), divisi egualmente in uomini e donne. Nel biennio in esame, **il 100% di coloro che ne avevano diritto ha usufruito del congedo parentale**.

CONGEDO PARENTALE	2022			2023		
	Donna	Uomo	Totale	Donna	Uomo	Totale
Totale dipendenti	65	112	177	68	113	181
Dipendenti che hanno diritto al congedo parentale	7	5	12	9	9	18
Percentuale di dipendenti che hanno diritto a congedi parentali	11%	4%	7%	13%	8%	10%
Dipendenti aventi diritto che hanno usufruito del congedo parentale per motivi familiari	7	5	12	9	9	18
Percentuale di dipendenti aventi diritto che hanno usufruito di congedi parentali	100%	100%	100%	100%	100%	100%

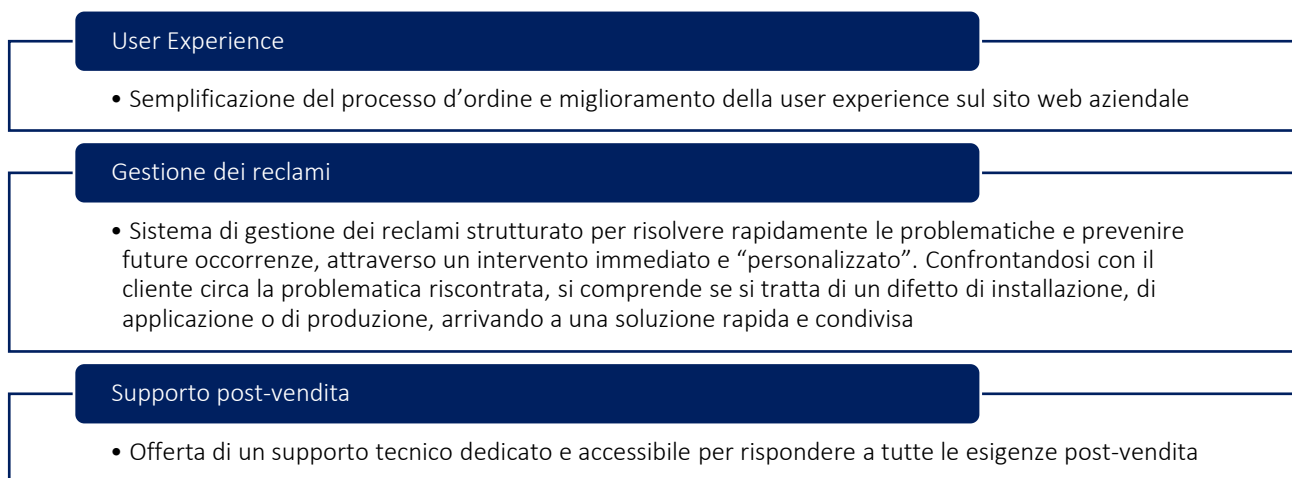
Customer experience e soddisfazione del cliente

Cimberio si impegna a garantire un **elevato livello di soddisfazione del cliente** attraverso l'implementazione di politiche, pratiche e processi mirati. L'azienda pone un forte accento sulla **qualità del prodotto e del servizio**, adottando un approccio proattivo nel monitorare e migliorare costantemente l'esperienza complessiva del cliente con il marchio e i prodotti Cimberio.

Le strategie adottate dalla Società per comprendere e soddisfare le esigenze, i desideri e le aspettative dei clienti si possono riassumere in una sola parola: **rapporto**. Il rapporto con i clienti è alla base della vision in Cimberio, che si impegna a costruire negli anni una relazione fiduciaria con i clienti, interagendo con loro direttamente e suggellando ogni accordo con una stretta di mano. La **fiducia** è l'aspetto essenziale nella gestione dei clienti: se occorre un rapporto di stima e fiducia con il cliente, ogni processo – dalla vendita, alla spedizione, fino alla gestione di eventuali reclami – risulta più lineare e agevole.

Cimberio mette a disposizione diverse modalità di confronto e dialogo con i suoi clienti. Il **sistema di gestione dei reclami** è progettato per essere efficiente e reattivo, assicurando che ogni segnalazione venga presa in considerazione e risolta nel minor tempo possibile. Questo approccio è basato, ancora una volta, sulla cultura del rapporto, per cui ogni cliente non è un numero, ma una persona con le sue peculiarità, necessità, esigenze e aspettative. Il confronto e il dialogo con i clienti per Cimberio sono importanti e non prescindono dalla conoscenza e dalla forza delle relazioni personali.

Di seguito le iniziative implementate per ottimizzare ogni punto di contatto con il cliente lungo il suo percorso di acquisto.



Al fine di monitorare la soddisfazione del cliente, Cimberio analizza diversi **indicatori** attraverso la gestione del **numero dei resi**. I clienti, inoltre, quantificano il loro livello di soddisfazione attraverso dei **report dettagliati** che analizzano ogni aspetto del prodotto. Questi indicatori sono essenziali per misurare l'efficacia delle iniziative intraprese e per identificare ulteriori opportunità di miglioramento.

In generale, l'impegno di Cimberio verso il miglioramento continuo dell'esperienza d'acquisto del cliente è rafforzato dalla volontà di affrontare le **sfide emergenti** e di **adattarsi alle nuove tendenze di mercato**. L'azienda, infatti, investe costantemente in ricerca e sviluppo, tecnologia e formazione del personale per garantire che le soluzioni proposte siano sempre all'avanguardia e rispondano alle esigenze in evoluzione dei clienti.

L'approccio di Cimberio alla customer experience è un **processo dinamico** e in continua evoluzione, focalizzato sulla creazione di valore per i clienti e sulla costruzione di rapporti personali, solidi e duraturi con essi, in modo

da conoscerli più a fondo. Questo porta a comprenderne appieno le esigenze, per poter offrire prodotti personalizzati attraverso il coinvolgimento delle aree di progettazione e produzione.

Partnership per lo sviluppo delle comunità locali

La Fondazione Academy

A fronte della perdurante difficoltà da parte delle imprese di trovare manodopera qualificata, Cimberio si è fatta promotrice, coinvolgendo anche altri tre attori del distretto, della costituzione di “Fondazione Academy E.T.S.”, con lo scopo di accrescere le competenze e la formazione di una molteplicità di soggetti: i dipendenti di Cimberio, i dipendenti delle altre aziende del territorio, gli inoccupati e i giovani neodiplomati e neolaureati.



La funzione è quella di fornire una formazione sugli argomenti cari all’Industria 4.0 e sull’utilizzo di macchinari fondamentali per lo sviluppo del settore manifatturiero, oltre che su tutte quelle attività necessarie e richieste in un territorio ad alto tasso turistico e ricettivo come il nostro.

La Fondazione Academy incarna l’attenzione di Cimberio non solo nei confronti dei propri dipendenti, ma anche nei confronti delle comunità locali: ciò si è tradotto in iniziative volte sia a valorizzare le competenze già presenti sul territorio, che a svilupparne di nuove attraverso l’erogazione di corsi di formazione aperti ad una serie di categorie, in particolare ai giovani neodiplomati e ai disoccupati. Questo è stato reso possibile grazie a una fase di ascolto del territorio e delle sue esigenze, che ha portato a creare una partnership con alcuni degli storici competitor della Società per rispondere alla necessità di una forza lavoro qualificata ed esperta.

L’efficacia di tali azioni è dimostrata dall’elevato tasso di occupazione registrato in seguito alla fruizione dei corsi erogati in Fondazione. **Nel 2023 sono state erogate 1.440 ore di formazione distribuite su 25 corsi: la percentuale di occupazione a 6 mesi è stata del 90%. Sempre nello stesso anno è stato avviato il primo corso ITS.**

San Patrignano¹⁰

Cimberio supporta tutte le attività sportive svolte all’interno della comunità di San Patrignano. Da oltre 40 anni la comunità accoglie ragazzi e ragazze con problemi di dipendenza in maniera completamente gratuita e senza richiedere alcun contributo alle loro famiglie. Dal 1978 a oggi, San Patrignano ha accolto **oltre 26.000 persone**, offrendo loro una casa, l’assistenza sanitaria e legale, la possibilità di studiare, di imparare un lavoro, di cambiare vita e di rientrare a pieno titolo nella società.

Attualmente gli ospiti della comunità sono **circa 1.000**. Fra loro anche mamme che portano avanti il percorso assieme ai loro bambini e, nelle due strutture dedicate, circa 30 minorenni con problematiche di disagio e consumo di droghe. Alcune tra le persone accolte a San Patrignano svolgono **il percorso in alternativa al carcere**. Negli ultimi 25 anni, la comunità ha sostituito oltre 4.000 anni di pene detentive con programmi riabilitativi orientati al pieno recupero e reinserimento sociale e lavorativo. Nella Comunità svolgono la loro attività **109 operatori volontari e 275 tra collaboratori e consulenti**, il 40% dei quali provenienti dal percorso di recupero. Secondo ricerche sociologiche e tossicologiche svolte dalle Università di Bologna, Urbino e Pavia su campioni di ex ospiti della comunità, la percentuale di persone totalmente recuperate dopo aver completato il percorso a San Patrignano supera il **72 per cento**.

¹⁰ Si rimanda al sito www.sanpatrignano.org, che rappresenta una delle fonti adottate per la redazione della sezione.

Lo sport è strumento essenziale nel percorso formativo che la Comunità offre ai suoi ragazzi.

Ogni anno a San Patrignano si praticano oltre **100mila ore** di sport. Più di 800 dei ragazzi della Comunità praticano con regolarità discipline quali calcio, basket, volley, podismo e nuoto. Tornei interni di calcio e volley coinvolgono per 10 mesi all'anno tutti i ragazzi arrivando a totalizzare circa 100 partite e 190 ore di allenamento per disciplina. Inoltre, la comunità partecipa a campionati agonistici: la **rappresentativa di calcio** è iscritta al campionato di **seconda categoria** e quella di pallavolo in quello **CSI**. Oltre a queste, il **San Patrignano Running Team** prende parte a gare di corsa e maratone.

GTLO

Il Lago d'Orta fa parte, da sempre, del nostro panorama e della nostra quotidianità. Dopo un passato in cui la sensibilità ambientale non era patrimonio delle aziende che hanno così contribuito a un depauperamento della qualità del patrimonio naturalistico, la testimonianza dell'avanzare dei tempi e di una consapevolezza nei confronti del territorio che ci circonda sta nelle attenzioni dedicate e nel desiderio di conservazione.

Abbiamo sposato con convinzione il progetto del Grand Tour del Lago d'Orta, un cammino di 115 km che circonda il nostro lago toccandone gli angoli più belli e raccontandone la storia. Cimberio ha deciso di adottare la "Tappa delle vigne", che dalla "nostra" San Maurizio d'Opaglio arriva a Borgomanero dopo 25 km toccando i paesi di Pogno, Soriso, Gargallo, Maggiora e Cureggio. Adottare un pezzo del cammino attorno al lago significa anche e soprattutto prendersene cura, renderlo vivo attraverso iniziative ed eventi, mantenerlo pulito e fruibile per tutti. Questo è il modo in cui vogliamo bene al nostro lago.

Car Pooling Lago d'Orta

Insieme ad altre aziende del territorio abbiamo lanciato il Car Pooling Lago d'Orta, incentivando tutti i nostri collaboratori a un utilizzo più consapevole dei mezzi di trasporto tradizionale con l'obiettivo di ridurre emissioni e traffico veicolare nei tragitti casa-lavoro. Un modo concreto per trasmettere l'idea di abbassare sempre di più il nostro impatto sull'ambiente circostante, coinvolgendo tutti e facendo rete con le altre aziende che condividono il nostro pezzo di mondo.

Informazioni sulla Governance

Corporate Governance

Cimberio crede fermamente che una governance solida ed allineata nell'interpretare il cambiamento sia indispensabile per garantire una gestione efficiente della Società nell'interesse dei propri stakeholder. Un'impresa moderna è un'impresa che include nelle proprie strategie di crescita la ricerca di uno **sviluppo sostenibile**, capace di creare valore raggiungendo non solo migliori performance economiche ma anche risultati ambientali e sociali sempre più alti. Cimberio persegue ogni giorno, nello sviluppo del proprio business, questi obiettivi.

La Società adotta norme e regole di comportamento trasparenti per assicurare fluidità ed efficienza attraverso l'operato dei propri organi di governo e dei sistemi di controllo. La governance di Cimberio comprende regole, relazioni, processi e procedure attraverso i quali si esercita l'autorità e si garantisce il corretto operato dell'azienda.

Cimberio è, da sempre, un'impresa a conduzione familiare con una struttura di governo tradizionale.



La **revisione contabile** è affidata a una società esterna, BDO Italia S.p.A., mentre all'**Organismo di Vigilanza** (anche "OdV") è affidato il controllo sul funzionamento e sull'osservanza del Modello di Organizzazione, Gestione e Controllo ex Decreto Legislativo 8 giugno 2001, n. 231.

L'**Assemblea dei Soci** è l'organo collegiale deliberativo della società per azioni ed è formata dai soci o dai loro rappresentanti. Essa rappresenta l'organo in cui si forma e in cui si esprime la volontà sociale che viene successivamente attuata dall'organo amministrativo, e dispone dei poteri attribuiti dalla legge e dallo Statuto.

In Cimberio, l'Assemblea dei soci è formata interamente dai membri della famiglia: Maria Grazia Strada, Antonella Claus, Patrizia, Roberto e Stefania Cimberio.

Composizione dell'Assemblea dei Soci al 31/12/2023					
Donne		Uomini		Totale	
N.	%	N.	%	N.	%
4	80%	1	20%	5	100%
< 30 anni		30-50 anni		> 50 anni	
N.	%	N.	%	N.	%
0	0%	0	60%	5	100%

Il **Consiglio di Amministrazione** è investito dei più ampi poteri per la gestione ordinaria e straordinaria della Società, con la facoltà di compiere tutti gli atti che ritenga opportuni per il raggiungimento dell'oggetto sociale, esclusi quelli che la legge riserva all'Assemblea. Attraverso i suoi consiglieri, il CdA si occupa di deliberare sugli aspetti gestionali e di convocare le assemblee fissando gli ordini del giorno secondo le modalità definite dallo

Statuto; infine, all'organo di governo è attribuito il compito di definire, dirigere e sviluppare la missione e la strategia di creazione di valore condiviso. Il CdA è così composto:

Composizione e ruoli nel Consiglio di Amministrazione	Maria Grazia Strada - Presidente del Consiglio di Amministrazione
	Roberto Cimberio - Consigliere ed Amministratore Delegato
	Patrizia Cimberio - Consigliera
	Stefania Cimberio - Consigliera
	Antonella Claus - Consigliera

La Presidente e l'Amministratore Delegato rappresentano legalmente Cimberio di fronte ai terzi e in giudizio, con facoltà di promuovere azioni e istanze giuridiche; le consigliere, invece, non ricoprono incarichi esecutivi.

Il CdA è formato in totale da 5 persone nel 2023, delle quali **l'80% sono donne**; inoltre, tutti i componenti del Consiglio di Amministrazione hanno un'età superiore a 50 anni.

Il **Collegio Sindacale** vigila sull'osservanza della legge e dello Statuto sociale, sul rispetto dei principi di corretta amministrazione e sull'adeguatezza dell'assetto organizzativo e amministrativo adottato dalla Società e sul suo concreto funzionamento. Il Collegio Sindacale non ha compiti di controllo contabile, che sono stati assegnati alla società di revisione BDO Italia S.p.A.

Il Collegio Sindacale è composto da tre sindaci effettivi e da due supplenti, che subentrano in caso di revoca o dimissioni di un membro effettivo. La durata in carica dei sindaci è inderogabilmente stabilita per tre esercizi.

Composizione del Collegio Sindacale	Giovanni Frattini - Presidente
	Ugo Cannavale - Sindaco
	Roberto Spotti - Sindaco
	Riccardo Coda - Sindaco Supplente
	Maurizio Comoli - Sindaco Supplente

Nella sua composizione al 2023, il Collegio si compone di 3 membri (ad esclusione dei sindaci supplenti) con uomini di età maggiore di 50 anni, i quali resteranno in carica sino ad approvazione del bilancio che chiuderà il 31/12/2024

Rispetto al 2022 non ci sono state variazioni nella composizione del Collegio Sindacale.

Nel corso dell'esercizio di riferimento, il Collegio ha effettuato verifiche periodiche, ponendo particolare attenzione alle problematiche di natura contingente, e ha partecipato alle Assemblee e alle riunioni del Consiglio di Amministrazione; con riferimento a questo esercizio, il Collegio non ha registrato alcun rilievo né ha riferito osservazioni particolari durante l'esercizio delle proprie funzioni.

Sono previsti incontri formali con cadenza trimestrale con l'Organismo di Vigilanza e con la società di revisione, volti a costruire e mantenere un trasparente e completo scambio di informazioni riguardanti gli adempimenti societari, economici e non economici.

Governance sostenibile

È sempre più evidente l'importanza che il Consiglio di Amministrazione di Cimberio attribuisce alla **Sostenibilità**, sia in termini di obiettivi condivisi sia di azioni concrete di gestione dell'organizzazione volte alla **sensibilizzazione degli stakeholder** e alla definizione di un sistema di gestione sempre più strutturato sotto i profili ESG. Ne sono dimostrazione la volontà dell'organo di procedere alla redazione del Bilancio di Sostenibilità e la trasformazione, nel 2023, in Società Benefit.

Con la costituzione in Società Benefit, Cimberio ha incorporato nel proprio Statuto, oltre allo scopo di generare utili con la propria attività economica, anche il **perseguimento di finalità di beneficio comune**. La modifica statutaria assicura che l'operato della Società sia sempre condotto in modo responsabile, sostenibile e trasparente nei confronti di persone, comunità, territori ed ambiente, tenendo conto degli interessi di tutti gli stakeholder rilevanti per la società.

La sostenibilità economica, sociale ed ambientale è per Cimberio propulsore dei valori e dell'identità della società stessa ed è integrata nei processi aziendali, al fine di generare impatti intenzionalmente positivi e misurabili.

Per orientare il conseguimento degli impegni assunti in veste di Società Benefit, risulta quindi cruciale implementare una "**Governance sostenibile**" concepita al servizio del beneficio comune. In particolare, l'amministrazione e lo sviluppo strategico e d'impresa di Cimberio sono affidati al Consiglio di Amministrazione, composto da persone sensibili alle tematiche individuate come finalità di beneficio comune.

Inoltre, la gestione delle Società Benefit richiede ai propri amministratori il bilanciamento tra l'interesse dei soci e quello della collettività. Essi devono pertanto nominare, innanzitutto, un Referente al quale affidare le funzioni e i compiti volti al perseguimento delle finalità sociali. Tale persona diviene a tutti gli effetti **Responsabile interno dell'impatto** dell'azienda, impegnandosi alla rendicontazione trasparente e completa delle attività attraverso una relazione annuale di impatto, che descrive le principali azioni svolte e gli impegni per il futuro. Cimberio SB ha deliberato in data 24 aprile 2024 di conferire tale incarico a Claudio Morari, CFO di Cimberio.

Etica, integrità e gestione trasparente del business

Cimberio ha adottato una serie di politiche e procedure interne (Codice Etico e Modello di Organizzazione, Gestione e Controllo) al fine di diffondere le buone pratiche di condotta e promuovere una cultura aziendale basata sull'etica e la trasparenza.

Cimberio e le Società del Gruppo si possono trovare nella situazione di intrattenere rapporti con la Pubblica Amministrazione, per esempio, in occasione di adempimenti civilistici e fiscali, di richieste di autorizzazioni, di possibili trattative finalizzate alla prestazione di servizi, di ispezioni condotte da soggetti appartenenti alla PA.

Suddetti rapporti sono gestiti dall'Amministratore Delegato in collaborazione con le funzioni Operations e Compliance della Società. Annualmente, l'Organismo di Vigilanza presenta una relazione sulle attività e sui controlli svolti oltre a un piano previsionale per l'anno successivo. La procedura afferisce alle società Cimberio Holding e Cimberio S.p.A. e ha lo scopo di:

- Disciplinare la gestione dei rapporti istituzionali e commerciali intrattenuti dalle Società con la Pubblica Amministrazione;
- Stabilire regole inerenti alla gestione delle attività ispettive svolte nei confronti delle Società del Gruppo;
- Prevenire specifici reati di cui al D. Lgs. n. 231/01.

Nel corso del 2023 non sono state registrate violazioni.

Non è ancora presente una procedura anticorruzione, la cui realizzazione è stata prevista nelle attività dell'Organismo di Vigilanza da attuarsi nel biennio 2024/2025. Tuttavia, Cimberio non ha registrato episodi di corruzione o condanne per il mancato rispetto delle leggi nel biennio in esame.

Codice Etico e di Condotta

Il Codice Etico di Cimberio (visionabile sul sito internet istituzionale www.cimberio.it) è approvato dal Consiglio di Amministrazione e raccoglie i principi etici e le regole comportamentali fondamentali in cui la Società si riconosce.

Il documento ha lo scopo di **dichiarare e diffondere i valori e le regole comportamentali** a cui Cimberio intende fare costante riferimento nell'esercizio della propria attività imprenditoriale, nonché garantisce che i comportamenti dei destinatari siano sempre ispirati a criteri di correttezza, collaborazione, lealtà, trasparenza e reciproco rispetto, e si evitino condotte a qualsiasi titolo non idonee.

La Società opera in un contesto estremamente complesso, anche per via della sua **proiezione verso i mercati esteri**. Infatti, le norme in materia di responsabilità amministrativa da reato delle persone giuridiche, così come altre regole applicabili agli operatori economici (quali ad esempio quelle sulla sicurezza e qualità dei prodotti, sulla tutela della salute sui luoghi di lavoro, sulla tutela dell'ambiente) tendono ad imporre obblighi sempre più stringenti alle imprese. Proprio per questo motivo, e nella consapevolezza che il **pieno rispetto** delle norme giuridiche e dei principi etici sia ormai imprescindibile per poter continuare ad operare con successo e per favorire la crescita degli operatori economici, la Società ha ritenuto necessaria ed opportuna l'adozione del Codice Etico e di Condotta, nonché del Modello di Gestione e Controllo.

Sono **destinatari** del Codice:

- I membri del Consiglio di Amministrazione;
- I Sindaci del Collegio Sindacale;
- Tutti i collaboratori, consulenti e partners;
- I dipendenti della Società, indipendentemente da grado, qualifica o livello;
- Il soggetto incaricato della revisione legale dei conti.

Le norme del Codice si applicano a tutti i destinatari, ognuno dei quali deve **contribuire attivamente** alla sua attuazione e segnalarne eventuali carenze. La Società facilita e promuove la conoscenza del Codice da parte dei destinatari, nell'ambito delle rispettive competenze, e sollecita il loro contributo costruttivo sui suoi contenuti. In particolare, il Codice mira a fornire ai dipendenti uno **strumento sintetico** che favorisca la comprensione delle condotte da tenere e da evitare nello svolgimento dell'attività lavorativa.

Il Codice Etico e tutta l'attività aziendale sono improntati sui principi declinati di seguito.

Principio di legalità

- Ogni transazione deve essere conforme alle leggi, norme, procedure e regolamenti applicabili, incluse le previsioni del Modello

Principio di separazione

- Le diverse funzioni societarie e i relativi poteri sono separati in modo che nessun operatore possa avere pieno controllo di un intero processo aziendale

Principio di conformità alle deleghe

- Ogni atto deve essere posto in essere da chi ne ha i poteri: i poteri autorizzativi e di firma devono essere coerenti con le responsabilità organizzative assegnate

Principio di affidabilità

- Ogni operazione, transazione che comporti per la società un impegno economico deve essere verificabile, documentata, coerente e congrua, e deve essere basata su informazioni, per quanto possibile, documentabili e complete

Principio di trasparenza

- Ogni transazione aziendale deve essere accuratamente documentata, così da poter essere oggetto di analisi verifiche obiettive, con puntuale individuazione di soggetti e funzioni aziendali coinvolte

Modello di Organizzazione, Gestione e Controllo ex D. Lgs. 231/2001

Cimberio, consapevole che l'etica è un elemento imprescindibile nel processo di erogazione di servizi e di prodotti di qualità ai propri clienti, e con il fine della più alta prevenzione dei reati oggetto del D. Lgs. 231/2001, ha adottato, in data 23 settembre 2015, uno specifico **Modello di organizzazione, Gestione e Controllo** della Società (visionabile sul sito internet istituzionale www.cimberio.it), volto alla prevenzione dei reati da parte dei propri Amministratori, Sindaci, Dipendenti e Rappresentanti.

L'adozione del Modello e del Codice Etico e di Condotta deve essere intesa come una ulteriore dimostrazione di Cimberio del proprio impegno a garantire che l'attività sociale si svolga nell'assoluto rispetto di tutte le norme di legge e dei principi etici. Tale impegno è testimoniato, inoltre, dalle numerose certificazioni che la Società ha ottenuto nel corso degli anni.

In ottemperanza al D.lgs. 231/2001 e con riferimento al Codice Etico, al Modello di Gestione e Controllo, alle Linee Guida ANAC e alle Linee Guida Confindustria, Cimberio ha adottato una **procedura interna aziendale di gestione delle segnalazioni (Whistleblowing)** e delle conseguenti investigazioni a fronte di notizie riguardanti comportamenti e pratiche non conformi a quanto stabilito nei suddetti documenti. La procedura è volta a gestire anche presunte violazioni di normative e di leggi nello svolgimento delle attività lavorative che possano arrecare danno o pregiudizio, anche solo d'immagine, alla Società o al Gruppo di cui fa parte, in conformità di quanto previsto dal D. Lgs. 10 marzo 2023, n. 24, con il quale il Legislatore italiano ha recepito nell'ordinamento giuridico nazionale la Direttiva (UE) 2019/1937 del Parlamento europeo e del Consiglio del 23 ottobre 2019.

Per incoraggiare (e tutelare) dipendenti, collaboratori e terzi a segnalare circostanze sospette, Cimberio fornisce **canali protetti e accessibili** attraverso i quali effettuare le segnalazioni e garantisce riservatezza e protezione anche ai facilitatori e ai familiari dei segnalanti.

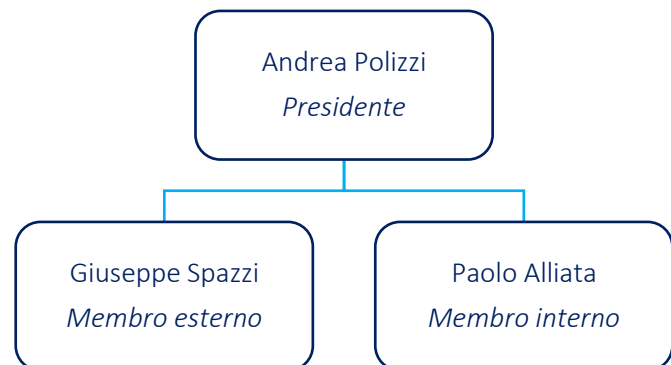
I CANALI DI SEGNALAZIONE PREDISPOSTI



Organismo di Vigilanza

Cimberio ha adottato un Organismo di Vigilanza con verbale del CdA il 23 settembre 2015. La prima riunione dell'OdV si è tenuta in data 16 novembre 2015 e i membri sono stati sempre riconfermati dal CdA alla scadenza del mandato.

Il compito dell'OdV è quello di monitorare che le attività svolte all'interno della società siano consone e rispettose dei dettami stabiliti dal D.lgs. 231/01, vigilando sul corretto funzionamento e sull'osservanza del Modello di Organizzazione e Controllo, adottato dalla Società al fine di prevenire la commissione dei reati previsti dal suddetto Decreto.



Nel corso degli anni l'elenco dei reati previsti dal Decreto si è modificato con aggiunte quasi annuali. Ad ogni modifica, l'OdV ha puntualmente aggiornato il Modello, organizzando, ove ritenuto opportuno, dei programmi di formazione al personale Cimberio, in particolare per le figure dirigenziali o apicali.

Rispetto dei diritti umani

Cimberio è in possesso della **Certificazione SA8000**, rilasciata alle imprese che dimostrano di essere in grado di conciliare i propri obiettivi di crescita e sviluppo con valori e diritti fondamentali dell'uomo.

In particolare, la Società si impegna al rispetto dei seguenti requisiti previsti dalla norma:

- **Lavoro infantile:** in azienda sono impiegati solo lavoratori che abbiano compiuto 18 anni e non siano soggetti all'obbligo scolastico. L'azienda non utilizza né dà sostegno all'utilizzo di lavoro infantile presso la propria catena di fornitori;

- **Lavoro obbligato:** tutte le persone che l'azienda impiega prestano il loro lavoro volontariamente; al personale non è richiesto di lasciare "depositi" o documenti d'identità al momento dell'inizio del rapporto di lavoro;
- **Salute e Sicurezza:** sono poste al centro dell'attività aziendale, al fine di garantire luoghi di lavoro sicuri e salubri ai lavoratori o a chiunque altro possa essere coinvolto nelle attività aziendali. Risorse adeguate sono allocate affinché sia favorita la formazione, la prevenzione di incidenti o altre cause di pericolo;
- **Libertà di associazione e diritto alla contrattazione collettiva:** sono rispettati la libertà di ciascun lavoratore di firmare o aderire a sindacati di sua scelta e il diritto alla contrattazione collettiva;
- **Discriminazione:** sono garantite pari opportunità alle persone che lavorano in azienda e non è ammessa alcuna forma di discriminazione nel rapporto di lavoro in base a razza, ceto, origine nazionale, religione, invalidità, sesso, orientamento sessuale, appartenenza sindacale, affiliazione politica, età;
- **Procedure disciplinari:** non sono ammesse punizioni corporali, forme di coercizione mentale, fisica e verbale;
- **Orario di lavoro:** l'azienda si impegna a rispettare le leggi vigenti, ad applicare quanto previsto nei Contratti Collettivi Nazionali;
- **Retribuzione:** l'azienda si impegna a rispettare quanto previsto dai Contratti Collettivi Nazionali e dagli accordi integrativi.

Valutazione e selezione dei fornitori

Cimberio, nella gestione dei rapporti con i fornitori, ha come punto di riferimento la **Certificazione SA8000**. L'impresa, al fine di garantire la corretta gestione del processo di approvvigionamento e degli impatti sulle questioni di sostenibilità, ha definito un **indice di rischio** rispetto alle norme previste dalla certificazione sulla base del quale seleziona i nuovi fornitori e monitora quelli esistenti.

Periodicamente Cimberio invia una lettera alla propria catena di approvvigionamento, al fine di sensibilizzarla alla Responsabilità Sociale. Inoltre, il Codice Etico della Società regola i rapporti con i fornitori individuando una serie di norme comportamentali e di verifica.

Nel caso in cui il fornitore non dovesse possedere tale certificazione, si procede alla **verifica dei requisiti** che la certificazione richiede, richiamati in parte dall'elenco di cui al paragrafo precedente¹¹.

I fornitori vengono quindi verificati e qualificati secondo modalità operative e tempistiche quali:

- la **classe di criticità** del fornitore ai fini della applicazione della SA 8000;
- l'invio ai fornitori della **lettera di sensibilizzazione alla Responsabilità Sociale**;
- l'ottenimento di un **impegno scritto** da parte dei fornitori critici in merito a rendersi conformi ai requisiti della Norma SA 8000;
- la partecipazione alle **attività di verifica ispettiva** (monitoraggio) in merito alla Responsabilità Sociale al fine di risolvere qualunque non conformità emersa durante la visita ispettiva.

¹¹ In particolare, i requisiti richiesti dalla norma riguardano le seguenti tematiche: ricorso al lavoro minorile e rispetto delle norme ad esso collegate, ricorso al lavoro obbligato, rispetto degli obblighi relativi a salute e sicurezza, rispetto della libertà di associazione, assenza di discriminazioni, assenza di procedure disciplinari non ammesse dalla legge, rispetto delle disposizioni di legge in ambito retributivo e di orario di lavoro, rispetto del contratto nazionale di lavoro applicabile.